



N

ÅRSRAPPORT

**2017**





# Innholds- fortegnelse

- 05 Adm. direktør har ordet
- 06 Styrets årsberetning 2017
- 14 Utbyggingsområdene
- 22 Samfunnsansvar
- 28 Redegjørelse for eierstyring og selskapsledelse
- 34 Regnskap med noter



# Adm. direktør har ordet



» Adm. direktør Ingrid Dahl Hovland

Nye hovedveier gir grunnlag for å utvikle større og mer effektive bo- og arbeidsmarkeder. De skal knytte mennesker og bedrifter tettere sammen, og øke næringslivets konkurransevne. Det er dette som til slutt utgjør samfunnsnytt. Sammen med reduserte kostnader, er økt samfunnsnytte det som skaper samfunnsøkonomisk lønnsomhet.

Vår forretningsmodell, med porteføljeprioritering og -styring, sammen med utviklet modell for eierstyring, er avgjørende. Det er i tidlig planfase at mulighetene for å påvirke kostnader og riktig løsning for trafikanten, er størst. Hva skal denne strekningen løse for den fremtidige veibrukeren? Veistrekningene analyseres og optimaliseres og prioriteres etter samfunnsøkonomisk lønnsomhet. Til slutt bygges de ut av de beste og mest seriøse markedsaktørene.

Nye Veiers gjennomføringsmodell, med tidlig involvering av entreprenører, rådgivere og leverandører, er et viktig bidrag i dette arbeidet. Slik utnytter vi deres kompetanse i tidlig fase av prosjektene. Etter to års drift ser vi at denne modellen gir mer effektiv planlegging og mer industrialisert gjennomføring, noe som igjen gir lavere kostnader for veibrukeren og samfunnet. Dette er med på å gjøre Nye Veier til hva vi er, det er en del av vårt DNA. Med grep som dette kan samfunnets nytte av veiinvesteringer forbedres betraktelig. I Nye Veier bruker vi formuleringen «veiens verdi er brukerens nytte».

Et godt eksempel er ny E39 fra Kristiansand vest til Lyngdal, som halverer reisetiden. På denne strekningen er trafikantnytt ved ny vei beregnet til 18 milliarder kroner.

Flere steder ser vi også at det er god samfunnsnytte i rask fremdrift i planarbeidet, slik at veien kan åpnes for trafikk før opprinnelig planlagt.

Bedre og tryggere veier er med på å fornye Norge, og øke mulighetene i så vel byene som i distriktene. En forutsigbar satsing på gode transportsystemer bidrar til regionforstørring og et mer variert og effektivt arbeidsmarked. Da er det avgjørende at vi arbeider med å øke lønnsomheten og nytten i de veistrekningene vi bygger. Sikre veier gir dessuten færre ulykker. Det reduserer både samfunns-kostnadene og de menneskelige lidelsene som følger.

A handwritten signature in black ink, appearing to read 'Ingrid Dahl Hovland'.

**Ingrid Dahl Hovland**  
Adm. direktør

# Styrets årsberetning 2017

## Virksomheten

Nye Veiers formål er å forestå planlegging, utbygging, drift og vedlikehold av deler av det norske riksveinettet. Selskapet er 100 prosent eid av Den norske stat ved Samferdselsdepartementet. Nye Veier ble stiftet i 2015, og var i operativ drift fra 1. januar 2016. Nye Veier har hovedkontor i Kristiansand og en utbyggingsportefølje på 530 km firefelts motorvei med en estimert utbyggingskostnad på 152 milliarder kroner (2017-kroner).

Nye Veiers portefølje deles inn i følgende fire utbyggingsområder:

- > E18 Sør-Østlandet fra Langangen til Grimstad
- > E39 Sør-Vestlandet fra Kristiansand til Ålgård
- > E6 Innlandet fra Kolomoen til Ensby
- > E6 Trøndelag fra Ulsberg til Melhus og fra Ranheim til Åsen

## Måloppnåelse

Nye Veiers overordnede mål er å oppnå høyest mulig samfunnsøkonomisk lønnsomhet i de veiprosjekter selskapet har fått ansvar for. Denne oppgaven ivaretas både gjennom prioriteringen av prosjekter og gjennom planleggings-, utbyggings-, samt drifts- og vedlikeholdsfasen av veiprosjektene. Raskere utbygging, lavere kostnader og utbygging av trafikksikre veier er viktige langsiktige indikatorer på om selskapet lykkes med sitt oppdrag.

Nye Veier skal bidra til helhetlig og sammenhengende utbygging av trafikksikre riksveier, større kostnadseffektivitet, økt samfunnsøkonomisk lønnsomhet, og styrking og utvidelse av bo- og arbeidsmarkedsregioner. Nye Veier skal (I) prioritere etter samfunnsøkonomisk lønnsomhet, ved å prioritere strekningene med høy samfunnsøkonomisk lønnsomhet foran de med lav/negativ samfunnsøkonomisk lønnsomhet, og (II) planlegge og bygge helhetlig, ved å planlegge for lange strekninger mellom knutepunkter, og bygge sekvensielt der det er hensiktsmessig.

## Metodikk for porteføljeprioritering

Nye Veier har utviklet en metodikk for porteføljeprioritering hvor strekningenes samfunnsøkonomiske lønnsomhet, netto ringvirkninger, trafikk- og samfunnssikkerhet, samt hensyn til helhetlig utbygging vurderes. Alle strekningene i porteføljen gjøres til gjenstand for prioritering, med unntak av allerede påbegynte strekninger. Faktorene som vurderes i metodikken er:

- > **Samfunnsøkonomisk lønnsomhet:** Det førende kriteriet for prioriteringen av strekninger er samfunnsøkonomisk lønnsomhet, målt i netto nytte per budsjettkrone. På sikt ønsker Nye Veier å utvikle metodikken for beregning av samfunnsøkonomisk lønnsomhet, ved blant annet å kvantifisere netto ringvirkninger.
- > **Netto ringvirkninger:** Inntil netto ringvirkninger inkluderes i beregningen av samfunnsøkonomisk lønnsomhet vil det vurderes kvalitativt, som et særskilt element.
- > **Trafikk- og samfunnssikkerhet:** Nye Veier har en nullvisjon, og ønsker derfor å vektlegge trafikksikkerhet på strekninger med høy ulykkebelastning. I tillegg vil Nye Veier ønske å prioritere strekninger som er kritiske for å opprettholde god samfunnssikkerhet.
- > **Hensyn til helhetlig utbygging:** Gitt Nye Veiers mandat om mer helhetlig utbygging, vil det kunne vektlegges spesielle hensyn for å muliggjøre helhetlig utbygging.

I prosjektgjennomføringen vektlegger selskapet utbygging av lengre strekninger, tidlige planavklaringer, standardisering, livsløpsvurdering knyttet til design og standarder, samt tidlig involvering av entreprenør for å utnytte kompetansen i markedet. Dette fordrer en kompetent byggherreorganisasjon med gjennomføringsevne og med god evne til samhandling internt og eksternt.

Totalentreprise for utbygging av strekningen Tvedestrand – Arendal ble signert i desember 2016. Utbyggingen har god fremdrift og strekningen forventes ferdigstilt i henhold til plan.

I 2017 inngikk selskapet tre nye totalentreprisekontrakter på strekningene E18 Rugtvedt – Dørdal, E6 Kolomoen – Arnkvern og E6 Arnkvern – Moelv. Selskapet inngikk også en utførelsesentreprisekontrakt på tunnel oppgraderingsprosjektet på E18 Kjørholt – Bamble.

I løpet av 2017 har selskapet fortsatt å optimalisere strekningene i porteføljen, og betydelig nytte økninger og kostnadsreduksjoner er identifisert og/eller realisert.

## Samfunnsavnsvar og HMS

Nye Veiers samfunnsansvar er et viktig grunnlag for bærekraftig verdiskaping og selskapets måloppnåelse. Nye Veiers vesentligste områder for verdiskaping er å bidra til anstendig arbeid og økonomisk vekst, innovasjon og infrastruktur og klima og ytre miljø. Dette tilsvarer FNs bærekraftsmål nr. 8, 9 og 13.

### Anstendig arbeid og økonomisk vekst

Nye Veier og selskapets leverandørkjede skal følge Den internasjonale arbeidsorganisasjonens (ILO) grunnleggende konvensjoner om organisasjonsfrihet og retten til tariffavtaler, forbud mot tvangsarbeid, barnearbeid og diskriminering på arbeidsplassen. Likedan skal Nye Veier og selskapets leverandørkjede opptre i henhold til FNs menneskerettighetskonvensjoner og ikke medvirke til brudd på menneskerettigheter.

Kravene til sikkerhet og seriositet hos selskapets leverandørkjede er høye. Nye Veier stiller krav om at det skal foreligge oppdaterte planer og systemer for sikkerhet, helse og arbeidsmiljø. Nye Veier er opptatt av å samarbeide med sine leverandører for å oppfylle 0-visjon for skader og ulykker både i prosjektenes gjennomføringsfase, og når det settes trafikk på de nye veiene.

Nye Veier har utviklet en god rapporteringskultur og følger opp skader og hendelser i samarbeid med entreprenøren. Det er i gjennomføringsfasen av prosjektene i 2017 rapportert inn 3,99 fraværsskader per en million arbeidede timer (H1) på anleggene, og 13,30 skader med og uten fravær per en million arbeidede timer (H2) på anleggene. Tallene inkluderer totalentreprenør med underleverandører.



Selskapet stiller krav til minimum 50 prosent faglærte og minimum 7 prosent lærlinger i gjennomføringen av oppdragene. I tillegg stilles det krav til dokumenterte og implementerte -prosesser for helse, miljø, sikkerhet og kvalitet (HMSK) basert på anerkjente standarder.

Nye Veier har nulltoleranse for alle former for korrupsjon og arbeidslivskriminalitet. Selskapet arbeider for å sikre at korrupsjon og arbeidslivskriminalitet ikke forekommer i selskapet eller under utførelse av kontraksarbeid. Viktige virkemidler for å motvirke korrupsjon er våre verdier, etiske retningslinjer, krav i regelverk, samt kontrollprosesser for anskaffelser.

Selskapet har etablert varslingskanal og prosedyre for intern og ekstern varsling er en del av selskapets styrende dokumenter. Selskapet arbeider for en åpen ytringskultur hvor ansatte, leverandørkjeden og samfunnet rundt oss skal oppleve trygghet i å si ifra om kritikkverdige forhold.

#### Innovasjon og infrastruktur

Nye Veier skal gi samfunnet mest mulig nytte ut av tildelte økonomiske rammer. Nye Veier har utviklet en metodikk for porteføljeprioritering som sikrer at veistrekninger gir høy samfunnsnytte. Utbyggingsrekkefølgen av veistrekningene prioriteres på samfunnsøkonomisk lønnsomhet, netto ringvirkninger og trafikk- og samfunnsikkerhet, samt hensyn til helhetlig utbygging.

Nye Veier har ambisjon om å være innovativ i sine prosesser og prosjekter. Veistrekningene bygges med god kvalitet til lavest mulig kostnad. Nye Veier bygger ut lengre og sammenhengende veistrekninger og involverer tekniske rådgivere og entreprenører tidlig. Digitalisering og krav til prosjektgjennomføring basert på LEAN-prinsipper er også viktig for å øke kostnadseffektivitet.

Nye Veier bygger trafikksikre veier og sørger for en sikker trafikkavvikling for alle trafikanter mens veistrekningene bygges. Selskapet velger trafikksikre løsninger og tilstreber raskest mulig utbyggingstempo. Dette bidrar til færre trafikkuhell og mindre omfang på ulykker. Nye Veier deler Samferdselsdepartementets nullvisjon om at ingen skal dø eller bli hardt skadet i trafikken.

#### Klima og ytre miljø

Nye Veier arbeider målrettet for å minimere påvirkning av det ytre miljøet og har et mål om at ingen aktivitet skal føre til alvorlige miljøulykker. Miljømålene reflekteres i kontraktene som inngås for prosjektene og det kreves regelmessig rapportering på måloppnåelse fra entreprenørene.

Selskapets leverandørkjede skal ha planer og prosedyrer for å sikre at ytre miljø ivaretas i prosjektene. Nye Veier stiller krav om at det til enhver tid skal foreligge oppdaterte planer og systemer for ytre miljø som skal ta hensyn til anleggsaktivitetene og identifiserte miljøutfordringer. Krav fra miljømyndighetene, f.eks. utslippstillatelser, følges også opp med måling og forbedringstiltak.

Det fremgår av Nasjonal transportplan (NTP) at det i forbindelse med bygging, drift og vedlikehold av transportinfrastruktur i størst mulig grad skal tas i bruk nullutslippsteknologi, alternative drivstoff og gjøres bevisste valg av materialer og materialmengder. NTP setter ambisiøse mål for å begrense klimagassutslipp i både byggefasen og drifts- og vedlikeholdsfasen. Nye Veier møter denne utfordringen ved bevisste valg og optimalisering av prosjektene og ved å etablere et samarbeid med sentrale universiteter og aktørene i anleggsbransjen. Det er i 2017 utarbeidet grunnlagsrapporter for beregning av CO2 utslipp for alle prosjekter i selskapets portefølje. Disse benyttes for å kunne utfordre og måle entreprenørene på reell CO2-reduksjon i både bygge- og driftsfasen. Nye Veier har i pågående utbyggingsprosjekter flere konkrete eksempler på tiltak som gir slike utslippsreduksjoner. Tilsvarende har selskapet tatt hensyn til miljøverdier på en helhetlig måte i alle faser av prosjektene, f.eks. verdier knyttet til naturmangfold, vannressurser, dyrket mark og kulturminner.

#### Organisasjon

Nye Veier har etablert en matriseorganisasjon med seks fagavdelinger og fire utbyggingsområder. Fagavdelingene har prosessansvar og fagansvar på tvers av utbyggingsområdene, mens utbyggingsområdene har gjennomføringsansvar for prosjektporteføljen. Ved utgangen av 2017 var det 126 fast ansatte i selskapet. Kvinneandelen

i selskapet var 32 prosent. I ledergruppen var kvinneandelen 25 prosent. Det er et definert mål for selskapet å ha mangfold i bemanningen. Vi har derfor også et mål om å øke kvinneandelen. Ansatte i selskapet skal ha like muligheter uavhengig av kjønn, alder, funksjonsevne, etnisitet eller kulturell bakgrunn.

Selskapet har et kombinert Arbeidsmiljø- og Bedriftsutvalg (AMU/BU). Det er avholdt 10 møter i løpet av 2017. AMU har blitt løpende orientert om oppbyggingen av selskapet, rekruttering, oppbygging av styringssystem og administrative bestemmelser. Sommeren 2017 ble det gjennomført en medarbeiderundersøkelse. AMU/BU var involvert i gjennomføringen, samt holdt orientert om oppfølgingen av denne. Undersøkelsen viste gode resultater. Sykefraværet i 2017 var 2,8 prosent herav korttidsfravær på 1,0 prosent.

I løpet av 2017 er alle fire utbyggingsområder bemannet med egne kontorer. Rekruttering i 2017 har primært vært rettet mot Utbyggingsområdene E6 Trøndelag og E39.

Det jobbes med å bygge en god bedriftskultur i selskapet. Gjennom opplæring, samhandling og deling av kunnskap på tvers av selskapet i fagnettverk, har vi et aktivt forhold til våre tre kjerneverdier: Fornyer, Forbedrer og Forsikrer. Disse verdiene skal kjennetegne Nye Veier, og skal sammen med visjon og forretningsidé, ligge til grunn for overordnede mål, strategier og prioriteringer. Åpenhet, ansvarlighet og likebehandling skal prege bedriftskulturen, og bidra til å bygge tillit til selskapet både internt og eksternt. Nye Veier påvirker samfunnsutviklingen og ønsker å bidra til verdiskapning og god utnyttelse av samfunnets ressurser.

#### Lønn, likestilling og diskriminering

Diskrimineringslovens formål er å fremme likestilling og hindre diskriminering på grunn av kjønn, graviditet, permisjon ved fødsel eller adopsjon, omsorgsoppgaver, etnisitet, religion, livssyn, funksjonsnedsettelse, seksuell orientering, kjønnsidentitet, kjønnsuttrykk, alder og andre vesentlige forhold ved en person. Med likestilling menes likeverd, like muligheter og like rettigheter. Likestilling forutsetter tilgjengelighet og tilrettelegging. Loven tar særlig sikte på å bedre kvinners og minoriteters stilling. Loven skal bidra til å bygge ned samfunns-skapte funksjonshemmede barrierer, og hindre at nye skapes.

Nye Veier arbeider aktivt, målrettet og planmessig for å fremme lovens formål innenfor vår virksomhet. Aktivitetene omfatter blant annet rekruttering, lønns- og arbeidsvilkår, utviklingsmuligheter og beskyttelse mot trakassering.

Nye Veier har sentral styring av lønnsfastsettelse og lønnsoppgjør for å sikre at selskapets retningslinjer følges. Dette innebærer at selskapets avlønning skal være konkurransedyktig, men ikke lønnsledende. Gjennom årlige medarbeidersamtaler med nærmeste leder sikres god medarbeiderutvikling.

Selskapet er kjent med lowerket rundt universell utforming og har innarbeidet dette både i interne retningslinjer og ved anskaffelser. Sommeren 2017 undertegnet selskapet IA-avtale og ble ved dette en IA-bedrift.

#### Lederlønnserklæring

Selskapet har utarbeidet en lederlønnserklæring om fastsettelse av lønn og annen godtgjørelse til ledende ansatte i henhold til allmennaksjeloven § 6-16 a og statens retningslinjer for lederlønn. Lederlønnserklæringen fremkommer av note 5 i årsregnskapet, og er basert på retningslinjer fastsatt i 2017. Styret skal sikre at eiers forventninger til lønn og annen godtgjørelse for ledende ansatte blir ivaretatt. Selskapet har et kompensasjonsutvalg som har primærformål å være et saksforberedende





organ for styrets behandling av kompensasjonsspørsmål og skal sikre at styret etterlever eiers forventninger til lønn og annen godtgjørelse til ledende ansatte. Det har vært avholdt fem møter i kompensasjonsutvalget i 2017.

## Eierstyring og selskapsledelse

Styret i Nye Veier legger vekt på å etablere og videreutvikle rutiner og praksis for god eierstyring og selskapsledelse. For å sikre en god dialog og et godt samspill mellom eier, styret og ledelsen, følges «Norsk anbefaling for eierstyring og selskapsledelse». Nye Veiers eierstyring og selskapsledelse baseres på norsk lov og regjeringens til enhver tid gjeldende eierskapspolitikk.

Hvordan ansvar og myndighet utøves mellom eier, styret og ledelsen, er beskrevet i Nye Veiers policy for eierstyring og selskapsledelse med instruks for styret og administrerende direktør.

### Risikostyring og internkontroll

Styret opprettet i juni 2016 et revisjonsutvalg. Revisjonsutvalget skal virke som et saksforberedende organ for styret og støtte styret i utøvelsen av sitt ansvar for finansiell rapportering, revisjon, risikostyring, intern kontroll og etterlevelse av retningslinjer for etikk og samfunnsansvar. Revisjonsutvalget er ansvarlig overfor styret i utførelsen av sitt arbeid. Revisjonsutvalget har hatt 8 møter i 2017.

Risikostyring og internkontroll er sentrale elementer i Nye Veiers virksomhetsstyring. Selskapet vurderer løpende risiko innenfor strategiske, finansielle og operasjonelle områder, og vurderer tiltak og anbefalinger som legges frem for styret. Nye Veier følger systematisk opp elementene som avdekkes i risikovurderingene. Selskapet har utviklet risikostyringsprosesser som er godt tilpasset virksomheten. Selskapet har fokus på følgende områder:

#### 1. Operasjonell risiko

Gjennom anbudsprosesser og utbyggingsaktiviteter vil Nye Veier bli eksponert for flere typer risiko. Selskapet ønsker å avgrense eksponeringen mot risiko som selskapet ikke kan påvirke og påta seg risiko som selskapet er best egnet til å håndtere. Selskapet er oppmerksom på den risiko

selskapet er eksponert for, og har i anbudsfasen lagt til grunn strenge seriøsitetskrav og krav til selskapets egen håndtering av anbuds- og kontraktsarbeid. Standardiserte og handlingsorienterte prosesser for risikostyring skal gi en enhetlig håndtering av risiko i organisasjonen.

Selskapets virksomhet består av store prosjekter. Prosjektenes kompleksitet, størrelse, varighet og risiko vil variere og det er derfor avgjørende at risiko blir håndtert på en systematisk måte i alle deler av virksomheten. I Nye Veier blir risiko analysert og vurdert allerede på tilbudsstadiet og håndteres av virksomheten på en systematisk måte i gjennomføringsfasen.

#### 2. Finansiell risiko

Selskapet har etablert retningslinjer for finansforvaltning for å sikre lav risiko knyttet til forvaltning av selskapets midler. Selskapet skal ikke spekulere i renter, aksjer og valuta.

Selskapet har kun én kunde, Den norske stat ved Samferdselsdepartementet. Finansieringen skjer gjennom vederlag fra Den norske stat og gjennom bompengefinansiering. Kredittrisikoen i selskapet er svært begrenset.

Likviditeten til selskapet anses tilfredsstillende. Selskapet mottar et årlig vederlag fra Samferdselsdepartementet, samt opptrekk av bompengefinansiering i henhold til bompengeaftalene.

#### 3. Strategisk risiko

Selskapet har utviklet risikostyringsprosesser som systematisk avdekker og følger opp strategisk risiko i forhold til selskapets overordnede målsettinger og vedtatte strategi. Strategisk risiko og aksjoner følges opp løpende av administrasjonen og rapporteres hvert kvartal til styre og eier.

Forutsigbarhet og langsiktig finansiering er avgjørende for å realisere selskapets mål. Selskapet har per i dag sikret statlig finansiering ut 2022 og har ikke fullt ut finansiert utbygging av hele porteføljen.

Gjennomslag for forenklet og mer effektiv veiutforming, med større fokus på funksjonalitet, er viktig for selskapet.

#### 4. Internkontroll

Revisjoner gjennomføres jevnlig innen ulike områder av virksomheten og hos sentrale avtaleparter. Selskapets internrevisor fremmer i samarbeid med administrasjonen et forslag til revisjonsprogram som er basert på risikovurderingene i selskapet. Forslaget til revisjonsprogram behandles av styret, og resultatet av de vedtatte revisjonene rapporteres til styret.

Nye Veier gjennomførte i 2017 revisjoner knyttet til områdene styringssystem, HMS og Samfunnsansvar og internkontrollmiljø.

## Styrets arbeid og sammensetning

Styret består av fem eiervalgte medlemmer og to medlemmer valgt av og blant de ansatte. De eiervalgte medlemmene velges av generalforsamlingen og er alle uavhengige av selskapets daglige ledelse.

Styret i Nye Veier har tre kvinnelige styremedlemmer, som representerer en kvinneandel på 43 prosent. Av aksjonærvalgte styremedlemmer er andelen kvinner 40 prosent.

Styret skal til enhver tid ha oppdatert kunnskap og kompetanse om alle vesentlige forhold rundt Nye Veiers virksomhet og strategiske utfordringer. I 2017 har styret vært spesielt opptatt av å;

- > videreutvikle selskapet til en kompetent og nytenkende organisasjon hvor måloppnåelse, hele tiden står i fokus, det vil si å oppnå høyest mulig samfunnsøkonomisk lønnsomhet i de veiprosjekter selskapet har fått ansvar for
- > utvikle en organisasjon som fremstår som profesjonell, transparent og åpen i kontakt med samarbeidspartnere og samfunnet for øvrig
- > fastlegge kriteriene for prioritering av strekninger og basert på disse konkret prioritere hvilke strekninger som skal bygges ut først og hvilke som skal prioriteres for videre planlegging

- > utvikle virksomhetsstyringen inklusiv fokus på seriøsitet og samfunnsansvar. Det har vært viet stor oppmerksomhet på internkontroll i 2017
- > få inngått tilfredsstillende veiutbyggingsavtaler med staten
- > få igangsatt og gjennomført anbudsarbeidet knyttet til utbyggingsprosjektene basert på vedtatte gjennomføringsmodeller og kontraktstrategier
- > sikre god ivaretagelse av HMSK og samfunnsansvar, risikohåndtering, fremdrift og økonomisk styring med selskapets utbyggingsprosjekter
- > tette identifisert gap ift tidsbruk og kostnader mellom Norge og Sverige
- > sikre gode rammebetingelser ift finansiering og krav til veiutforming

Det ble i løpet av 2017 avholdt 14 styremøter.

## Lønnsomhet

### Driftsinntekter og resultat

Driftsinntektene i 2017 ble 3 499 MNOK. Driftskostnadene var 3 262 MNOK. Årsresultatet ble 261 MNOK.

### Kapitalforhold og balanse

Totalkapitalen i selskapet var på 3 029 MNOK per 31. desember 2017, Av totalkapitalen utgjør egenkapitalen 62,7 prosent (1 899 MNOK).

### Likviditet og finansiering

Selskapets kontantstrøm utgjorde 520 MNOK. Kontantstrømmen fra operasjonelle aktiviteter var negativ med 477 MNOK, hvor forskjellen mot driftsresultat i hovedsak kommer fra endringer i arbeidskapitalen. Kontantstrømmen fra investeringsaktiviteter var negativ med 3 MNOK. Kontantstrømmen fra finansieringsaktiviteter var 1 000 MNOK.





#### Forskning og utvikling

Virksomheten som selskapet utfører inneholder elementer av forskning og utvikling. Utgifter knyttet til forskning og utvikling balanseføres ikke.

#### Forutsetninger for fortsatt drift

Etter styrets oppfatning gir fremlagt resultatregnskap og balanse, med tilhørende noter, en rettvise oversikt over selskapets økonomiske utvikling og finansielle stilling. I samsvar med regnskapsloven § 3-3, 3. ledd nr.1 bekreftes det at forutsetningen om fortsatt drift er til stede, med bakgrunn i langsiktige avtaler med Samferdselsdepartementet som kunde.

#### Resultatdisponering

Styret foreslår at årets overskudd på 261 MNOK overføres til annen egenkapital. Egenkapitalen på 62,7 prosent ved årets utløp anses som god.

#### Fremtidig utvikling

Selskapet planlegger en vekst i antall ansatte til ca. 150 ansatte ved utgangen av 2018 og med aktivitet i alle fire utbyggingsområder. 2018 vil være et år preget av fortsatt

utbygging av strekningene E18 Tvedestrand – Arendal, E18 Rugtvedt – Dørdal, E18 Kjørholt og Bamble tunneler og E6 Kolomoen – Moelv. Videre planlegger selskapet å inngå ytterligere kontrakter for utbygging av E6 i Trøndelag og E39 i Vest-Agder. Det vil også være betydelig aktivitet knyttet til optimalisering og planlegging av prosjektene i porteføljen. Aktiviteten i selskapet reguleres i henhold til inngåtte avtaler med Samferdselsdepartementet. Selskapets omsetning forventes å øke til ca. 8 milliarder i 2018. I 2019 vil selskapets første utbyggingsprosjekter bli ferdigstilt.

#### Styrets erklæring

Styret bekrefter at årsregnskapet, etter vår beste overbevisning, er utarbeidet i samsvar med gjeldende regnskapsstandarder og at årsregnskapet for 2017 gir et rettvise bilde av selskapets eiendeler og gjeld, finansielle stilling og resultat.


Styret bekrefter at årsberetningen gir en rettvise oversikt over selskapets utvikling, resultat og stilling.

Kristiansand 4. mai 2018

  
Rolf Roverud  
Styreleder

  
Eva Nygren

  
Dag Morten Dalen

  
Magne A. Buaas Bye

  
Eli Giske

  
Harald V. Nikolaisen

  
Vivien R. Aagre

  
Ingrid Dahl-Hovland  
Adm.Dir



E6

# Trøndelag

I Trøndelag bygger Nye Veier ut E6 sør og nord for Trondheim – i alt 107 km firefelts motorvei med doble tunnellop, fra Ulsberg til Åsen.

Utbyggingen vil styrke trafiksikkerheten, forkorte reisetid og stimulere til vekst og utvikling i en region som ble samlet til ett fylke ved utgangen av 2017, med nærmere 500 000 innbyggere. På den nye motorveien blir det i størst mulig grad lagt til rette for 110 km/t.

Ved årets slutt besto Nye Veiers trønderske prosjektorganisasjon av 19 ansatte og innleide. Johan Arnt Vatnan er prosjektdirektør, og NV-kontoret i Trondheim ble offisielt åpnet 26. april med samferdselsministeren og en rekke gjester til stede.



## E6 Ranheim – Åsen (42 km)

E6 Ranheim – Åsen er blant de høyest prioriterte i Nye Veier, og tilbudsgrunnlaget for delstrekningen Ranheim – Værnes ble utlyst i desember 2017. Totalentreprenør skal etter planen velges sommeren 2018, med sikte på byggestart i april 2019 og fullført vei i 2024. Samlet prosjektkostnad: ca. 4,75 milliarder kroner inkl. mva. Delstrekning Kvithammar – Åsen (19 km) er planlagt med byggestart i 2020 og byggeslutt i 2025/2026. Kostnadene for dette prosjektet er i alt beregnet til ca. 4,5 milliarder kroner inkl. mva.

Ranheim–Åsen-utbyggingen berører fire kommuner: Trondheim, Malvik, Stjørdal og Levanger. De godkjente reguleringsplanene for Ranheim – Værnes (23 km) er under revisjon, mens det for Kvithammar – Åsen (19 km) foreligger vedtatt kommunedelplan.

Gjennom året er betydelig arbeid gjort for å optimalisere utbyggingsplanene og redusere kostnadene. Det er også utarbeidet gjennomførings- og kontraktstrategi, samt bompengeutredning.

## E6 Ulsberg – Melhus (65 km)

Det pågår omfattende optimaliseringsarbeid for å bedre samfunnsnyttien, øke hastigheten og redusere kostnadene i prosjektet, i samsvar med veiselskapets ambisjoner. For å oppnå dette foreslås en rekke tiltak. Blant de viktigste er traséendringer, færre/enklere kryss og kortere bruer/tunneler.

Planlagt byggestart for første kontrakt (Kvål – Melhus S) er høsten 2019. Hele strekningen Ulsberg – Melhus ventes ferdigbygd i 2027/2028.

Nye Veiers E6-utbygging sør for Trondheim omfatter kommunene Rennebu, Midtre Gauldal og Melhus. Planene baseres i stor grad på tidligere vedtatte reguleringsplaner, og i samarbeid med kommunene pågår nødvendige revisjoner på deler av strekningen.

Gjennomførings- og kontraktstrategi, samt bompengeutredning er utarbeidet.





E6

## Innlandet

Nye Veier E6 Innlandet skal bygge 83 km firefelts E6 med 110 km/t fra Kolomoen i Hedmark til Øyer Sør i Oppland.

Utbyggingsområdet har startet på byggingen av første del av utbyggingen fra Kolomoen til Moelv. Strekningen på 43 km skal ferdigstilles i desember 2020, syv måneder tidligere enn opprinnelig planlagt. Veien går gjennom kommunene Stange, Hamar og Ringsaker og skal bygges langs eksisterende E6. Det er en rammebetingelse i stortingsproposisjonen at mest mulig av dagens vei skal gjenbrukes.

Veiprojektet er delt i to totalentrepriser. Nye Veier E6 Innlandet inngikk kontrakt med Hæhre Entreprenør AS 12. juni 2017 for bygging av delstrekningen Kolomoen – Arnkvern. Delstrekningen er 19 km. Den andre kontrakten ble tildelt Veidekke Entreprenør AS. Kontrakten med Veidekke for bygging av delstrekningen Arnkvern – Moelv ble signert 3. oktober 2017. Delstrekningen er 24 km.

Ved utgangen av 2017 var totalentreprenørene ferdige med omtrent 10 prosent av utbyggingen av Kolomoen – Moelv.

Strekningen Kolomoen – Moelv inngår i utbyggingen av E6 Kolomoen – Lillehammer – Øyer Sør, en strekning på totalt 83 km. Strekningen Moelv – Øyer Sør er under planlegging. Når hele strekningen står ferdig blir reisetiden mellom Hamar og Lillehammer redusert med omtrent 20 minutt.

Hensikten med utbyggingen av Kolomoen – Øyer Sør er å sørge for økt trafiksikkerhet, bedre trafikkavvikling og stimulere til vekst og utvikling i innlandet.

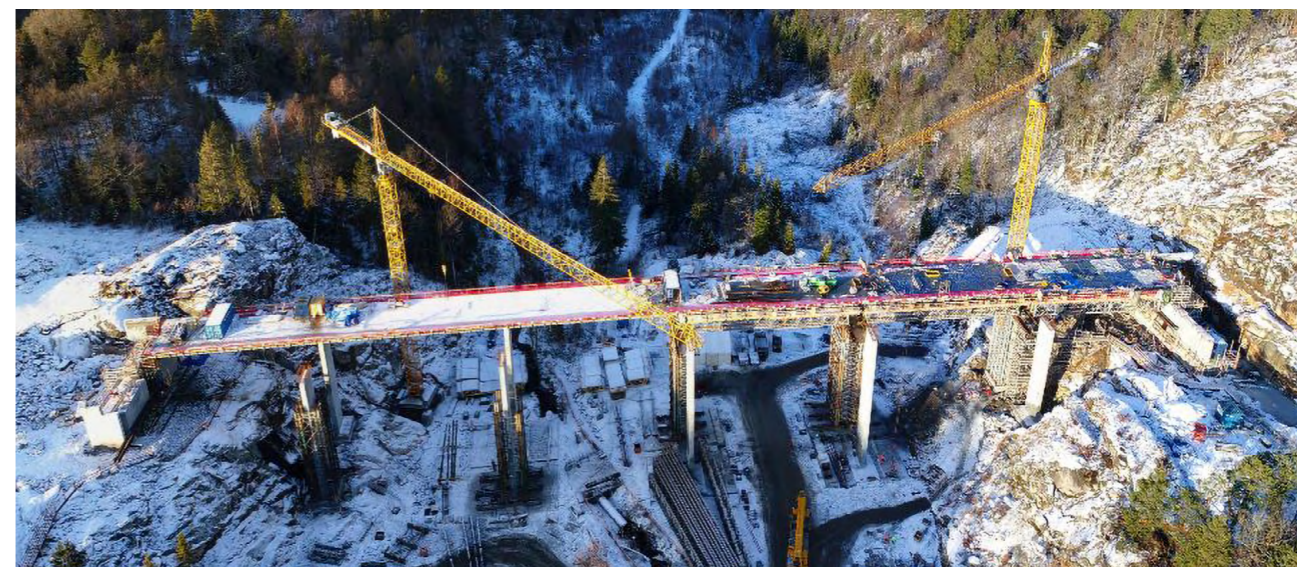




E18

# Sørøst

Det var høy aktivitet i E18-utbyggingsområdet, som strekker seg fra Langangen i Telemark til Grimstad i Aust-Agder, også i 2017, med ikke mindre enn tre anleggsprosjekter i gang. Samtidig startet arbeidet med planlegging av de resterende E18-strekningene.



## E18 Tvedestrand – Arendal

Anleggsarbeidene på dette prosjektet startet opp i februar 2017. Prosjektet er i rute og den totale framdriften er i underkant av 40 prosent. Det er ved utgangen av året sprengt ut omlag 4,6 millioner kubikk fjell.

## E18 Langangen – Rugtvedt

For strekningen E18 Langangen – Rugtvedt har reguleringsplanleggingen pågått for fullt også i 2017. Det har vært tett dialog med berørte kommuner og det er avholdt flere åpne informasjonsmøter med mange fremmøtte. For strekningen E18 Langangen – Rugtvedt inngår også ny Grenlandsbru. Planarbeidet fortsetter i 2018.

## E18 Rugtvedt – Dørdal

Etter gjennomført kontrahering etter Best Value Procurement-metoden gikk BetonmastHæhre AS videre til konkretiseringsfasen. Den 10. mai ble det signert kontrakt og anleggsarbeidene startet opp på forsommeren. Prosjektet er i rute og den nye firefelts veien skal ferdigstilles i desember 2019. Det er ved årets utgangsprengt ut omlag 1,4 millioner kubikk fast volum.

## E18 Kjørholt og Bamble tunneler

I januar fattet styret i Nye Veier vedtak om at selskapet skulle påta seg byggherreansvaret for oppgradering av eksisterende Kjørholt og Bamble tunneler, samt sprengning av nye parallelle tunnellop. Etter gjennomført konkurranse ble det signert kontrakt med BetonmastHæhre juli 2017. Det er et krevende prosjekt blant annet fordi deler av E18 er stengt i prosjektperioden. Det er lagt stor vekt på informasjon til berørte naboer.

## E18 Dørdal – Grimstad

I 2017 startet Nye Veier opp prosessen med planlegging av de resterende E18-strekningene i utbyggingsområdet. I april og oktober ble det avholdt møter med de syv berørte kommunene Bamble, Kragerø, Gjerstad, Risør, Tvedestrand, Arendal og Grimstad og fylkeskommunene i Aust-Agder og Telemark. Kommunene sluttet seg til å utarbeide kommunedelplan som et interkommunalt plansamarbeid. Dette har ikke vært vanlig i norsk vei-bygging. Det legges stor vekt på å ta i bruk digitale verktøy både i plan- og medvirkningsprosessen. Konkurransgrunnlaget for å kontrahere rådgiver ble sendt ut på slutten av året. Planprosessene fortsetter for fullt i 2018 med ambisjon om å finne og avklare korridor i løpet av året som sikrer gjennomføring av et samfunnsøkonomisk lønnsomt prosjekt.



## E39

## Sørvest

På Sørvestlandet skal Nye Veier bygge ny E39 som firefelts motorvei med fartsgrense 110 km/t fra Kristiansand til Sandnes. Dagens E39-strekning er over

E39s prosjektkontor er lokalisert på Fiskåtangen i Vågsbygd, like vest for Kristiansand sentrum. Prosess med å etablere prosjektkontor i Rogaland pågår, og etablering i området Forus er forventet i løpet av første kvartal 2018. Stab rundt utbyggingssjef i Rogaland er under utvikling.

### E39 Kristiansand vest – Lyngdal vest

Strekningen er prioritert for utredning med tanke på snarlig utbygging av styret i Nye Veier. Strekningen Kristiansand vest – Mandal øst er den strekningen som først bygges ut i dette utbyggingsområdet.

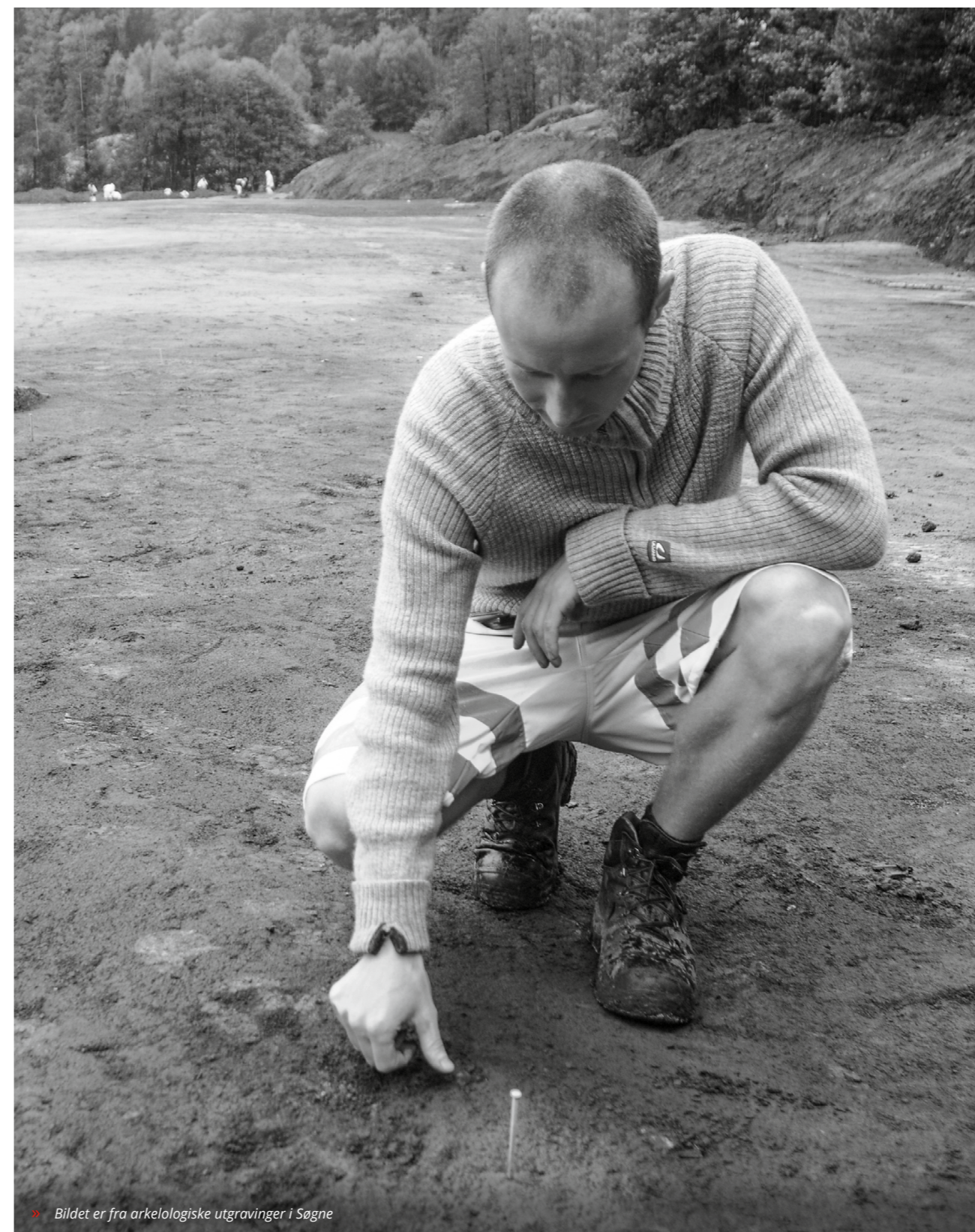
Endelig vedtak om utbygging forelå første halvår 2017 etter politisk behandling i de fire berørte kommunene Kristiansand, Songdalen, Søgne og Mandal.

200 kilometer, men vil forkortes med flere mil ved realisering av ny veistrekning. Prosjektorganisasjonen for E39 har i 2017 vært under kontinuerlig oppbygging.

Som følge av for få godkjente tilbydere etter pre-kvalifiseringen, ble konkurransen avlyst i november 2017. Konkurransen ble relansert i markedet i januar 2018. Forventet anleggsstart er utsatt fra juni 2018 til oktober med ferdigstilling innen oktober 2022.

Ny E39 vil gi trafikantene og næringslivet kortere reisevei, kortere og mer forutsigbar kjøretid og god kapasitet fra Kristiansand og vestover mot Mandal og deretter etter hvert til Sandnes. Ny E39 skal bygges som firefelts motorvei med midtdeler.

Ny E39 mellom Kristiansand og Sandnes er et av de fire utbyggingsområdene i Nye Veiers portefølje.



» Bildet er fra arkeologiske utgravninger i Søgne



# Samfunns- ansvar

## Samfunnsansvar i nye veier

Nye Veier påvirker samfunnet rundt seg, herunder mennesker, samfunn og miljø, som igjen påvirker Nye Veier. Det er derfor viktig at selskapet tar hensyn til og ivaretar sine omgivelser og selskapet har integrert disse områdene i prosedyrer og rutiner.

Nye Veier påvirker aller mest gjennom planlegging av prosjekter og valg av entreprenører til utbyggingen av veistrekninger. Påvirkning av samfunnet, miljøet og klimaet er derfor alltid viktig når prosjektene planlegges. Videre stiller selskapet høye krav til entreprenørene på områder som reduksjon i klimagassutslipp, ytre miljø, sikkerhet, helse, arbeidsmiljø, betaling av skatt og avgifter og menneskerettigheter. Områdene er avgjørende for valget av en entreprenør og denne må dokumentere sitt arbeid med etterlevelse av Nye Veiers krav gjennom presentasjon av mål for hvert av områdene samt en plan for hvordan målene skal nås.

Videre følges entreprenørene opp gjennom krav til jevnlig rapportering på en del nøkkelindikatorer som reflekterer selskapets påvirkning på samfunnet rundt. Indikatorne vil bli samlet inn hos hver totalentreprenør, samt at Nye Veiers prosjektkontor sender denne informasjonen videre til selskapets hovedkontor. Informasjonen vil

bli analysert og presentert i kommende årsrapporter samt på selskapets hjemmesider.

Det er også kontraktfestet at entreprenørene skal rapportere om deres påvirkning på samfunnet gjennom den eksternt utviklet standarden Global Reporting Initiative (GRI). Dette gjøres for å bidra til et økt fokus på samfunnsansvar i bygg- og anleggsbransjen, samt for at Nye Veier øker sin kontroll over entreprenørenes seriositet. For å gi selskapets interessenter et mest mulig riktig og fullstendig bilde av hvordan Nye Veier arbeider med samfunnsansvar, kommer selskapet til å rapportere i henhold til GRI Standards fremover. Årets rapportering er et steg i retning av dette, men er ikke fullstendig i henhold til standarden. Like fullt brukes det indikatorer som er hentet fra GRI standards. Ved siden av informasjonen i årsrapporten, finnes det også utfyllende informasjon på selskapets hjemmesider.

Nye Veier bygger gode veier raskt og smart, og sparer skattebetalingene for penger. Like fullt vil selskapets måte å bygge veier på redusere negative konsekvenser knyttet til bygging av infrastruktur, samtidig som det fokuseres på maksimering av positiv påvirkning. Dette er essensielt for at selskapet skal lykkes med å nå sine mål og for at verden skal nå FNs bærekraftsmål. Nye Veiers fokus på disse målene er presentert nedenfor.

## Verdigrunnlag

### Visjon og verdier

Nye Veiers visjon er: «Vi bygger gode veier raskt og smart». Selskapet leverer kvalitet, har en effektiv styring, er innovativ og prioriterer alltid sikkerhet først.

Nye Veiers verdier er «Forny, forbedrer, forsikrer». Dette innebærer at selskapet skal være innovativ i sine prosesser og prosjekter, og utfordrer bygg- og anleggsbransjen. Videre skal selskapet satse på smartere løsninger og kontinuerlig forbedring, samt ta ansvar for trafiksikkerhet, HMS og kvalitet. Verdiene er grunnlaget i Nye Veiers kultur, en rettesnor for alle ansatte og skal ligge til grunn for all virksomhet og utvikling i selskapet.

### Styrende dokumenter

Følgende policyer, prosedyrer og retningslinjer gjelder for samtlige ansatte i Nye Veier. Retningslinjer for forretningsetikken hos leverandører gjelder for leverandører.

*Etiske retningslinjer for medarbeidere i Nye Veier* bygger på Nye Veiers grunnleggende verdigrunnlag og er en rettesnor i forhold til hvordan vi møter leverandører, kolleger og omgivelsene for øvrig i hverdagen. Retningslinjene skal bidra til å sette den enkelte medarbeider i stand til å gjøre gode valg som virksomhet eller som medarbeider. De etiske retningslinjene dekker viktige temaer knyttet til personlig adferd og forretningspraksis.

*Policy for etikk og samfunnsansvar* uttrykker hovedprinsippene for hvordan vi skal ivareta vårt samfunnsansvar og sikre en etisk opptreden. Policyen omhandler tema som helse, sikkerhet og arbeidsmiljø, trafiksikkerhet, effektiv ressursbruk, etterlevelse, klima og miljø og arbeid mot korrupsjon.

*HMS policy* legger grunnlaget for HMS arbeidet i selskapet og uttrykker hovedprinsippene for hvordan vi skal arbeide proaktivt for å sikre menneskers helse, sikkerhet, det ytre miljøet og bedriftens verdier.

*Prosedyre for vurdering av habilitet* legger føringer for når en medarbeider skal anses habil til å delta i viktige beslutninger og prosesser.

*Policy for kontrakt og anskaffelser* skal tydeliggjøre Nye Veier sin tilnærming til innkjøpsprosessen innenfor selskapets respektive ansvar- og virkeområde. Dokumentet gir føringer for Policy for innkjøp og må sees i sammenheng med Policy for etikk og samfunnsansvar.

*Prosedyre for varslingskanal* legger føringene for intern og ekstern varsling. Prosedyren skal sikre at alle innkomne varsler blir mottatt og fulgt opp på en god måte for alle involverte parter.

*Retningslinjer for forretningsetikken hos leverandører* gjelder leverandører og har som formål å bidra til at leverandørene til Nye Veier bidrar, innen sin innflytelsesfære, til å støtte og respektere internasjonalt anerkjente menneskerettigheter og sikre at de ikke medvirker til menneskerettighetsbrudd. Selskapet stiller krav til at leverandører følger etiske standarder som samsvarer med Nye Veiers etiske krav.

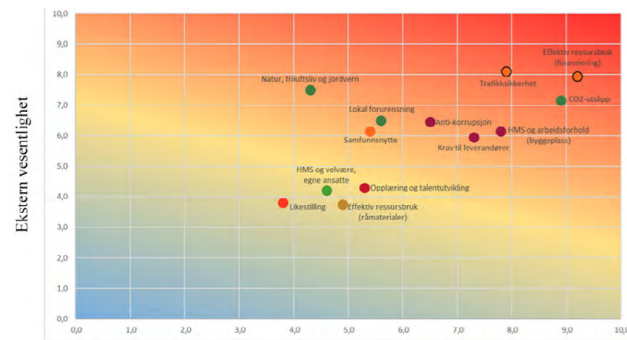
## Prioriteringer og mål for samfunnsansvar

### Interessantdialog og vesentlighetsanalyse

Temaer og indikatorer for bærekraft er basert på en vesentlighetsanalyse utarbeidet mot slutten av 2017. Dette er en metodikk som vurderer ulike områders viktighet opp mot hva Nye Veiers interessenter er opptatt av (ekstern vesentlighet) og hva som er viktig for å etterleve Nye Veiers verdier og realisere Nye Veiers mål (intern vesentlighet).

Blant Nye Veiers viktigste interessenter finnes det trafikantene som veibrukere, Samferdselsdepartementet som eier, nasjonale politikere og myndigheter som setter rammene for selskapets rolle og ansvar, fylkesmannen og lokale politikere som representanter for de samfunn hvor veiene bygges og privatpersoner som bor i de samfunnene veiene tjener.

Vesentlige forhold for de ulike interessentene er identifisert gjennom direkte dialog som ledelsen og utbyggingssjefene har med interessentene og indirekte gjennom analyse av mediasaker og andre kanaler hvor interessenter gir uttrykk for sine prioriteringer. Selskapet vil videreføre sitt arbeid med en systematisk kommunikasjon med sine interessenter fremover.



Figur 1: Vesentlige temaer og bærekraftsmål

Temaene som har både høy intern vesentlighet og ekstern vesentlighet er definert som vesentlige.

Hvert tema er plassert under et globalt bærekraftsmål definert av FN. Gjennom selskapets virksomhet og ansvar bidrar Nye Veier til flere av FNs bærekraftsmål. De globalt utviklede bærekraftsmålene definerer selskapets globale arbeidsplan for bærekraftig vekst og utvikling mot 2030. FNs bærekraftsmål brukes derfor som overordnet rammeverk for rapportering på vesentlige forhold. De viktigste bærekraftsmålene og temaene for Nye Veier er:

Mål 8: Anstendig arbeid og økonomisk vekst

- > Krav til leverandører: Krav Nye Veier stiller til samfunnsansvar
- > Anti-korrupsjon: Tiltak for å forhindre vinningskriminalitet og misligheter
- > Sikkerhet, helse og arbeidsmiljø: Tiltak for å sikre trygg og ansvarlig byggeplass

Mål 9: Innovasjon og infrastruktur

- > Samfunnsnytte: Netto nytteverdi av Nye Veiers virksomhet
- > Effektiv ressursbruk: Nye Veiers arbeid for å bygge raskere, billigere og bedre
- > Trafikksikkerhet: færre trafikkulykker og mindre omfanget på ulykker

Mål 13: Stoppe klimaendringene

- > Natur, friluftsliv og jordvern: Tiltak som reduserer negativ påvirkning på naturområder, friluftsliv-

områder og dyrkbart landområder

- > CO2-utslipp: Reduserte klimagassutslipp i bygg-, drifts- og vedlikeholdsfasen
- > Lokal forurensning: Tiltak som reduserer negativ lokal påvirkning på det ytre miljø

#### Utvikling og oppfølging av nøkkelindikatorer

I 2017 har Nye Veier påbegynt arbeidet med å utvikle nøkkelindikatorer (KPIer) som vil bli brukt for å rapportere selskapets påvirkning av verden og samfunnet rundt i tiden fremover. Nye Veier har utarbeidet et foreløpig utkast av indikatorer. Indikatorne gir et godt bilde på hvordan virksomheten påvirker mennesker, samfunn og miljø.

Den største påvirkning skjer gjennom planlegging av prosjekter og valg av entreprenører. Dette skyldes at Nye Veier er en byggherreorganisasjon, der den største påvirkningen skjer i prosjektene som vi benytter entreprenører for å utføre. Det stilles derfor tydelige krav relatert til samfunns-, miljø- og klimapåvirkning til entreprenører som leverer tilbud på prosjekter. Disse elementene er viktige når entreprenører velges til selskapets prosjekter.

For å følge opp dette kreves jevnlig rapportering fra leverandørene på relevante KPIer. Prosjektene samler denne informasjonen fra entreprenørene og dataen vil bli aggregert på hovedkontoret til Nye Veier. Denne dataen kommer så til å bli brukt som styringsinformasjon opp mot prosjektene og entreprenørene, men kommer også til å være grunnlaget for en vesentlig del av GRI-rapporteringen.



#### Anstendig arbeid og økonomisk vekst

Nye Veier bidrar til mål 8 «Anstendig arbeid og økonomisk vekst» i bygg- og anleggsbransjen ved sitt arbeid innen sikkerhet, helse og arbeidsmiljø, ved å sette krav til sine

leverandører og ved å sikre at det ikke skjer korrupsjon.

#### Sikkerhet, helse og arbeidsmiljø

Nye Veier har integrert sikkerhet, helse og arbeidsmiljø (SHA) i sitt styringssystem og har fastsatt målet om ingen skader på personer i sin policy for helse, miljø og sikkerhet (HMS). Alle som arbeider for, eller på vegne av Nye Veier er forpliktet gjennom HMS-avtalen til å «alltid prioritere sikkerhet for mennesker og miljø først». Nye Veier skal være en drivkraft i arbeidet med SHA i bygg- og anleggsbransjen og bidra til å heve standarden. Nye Veiers prosjekter rapporterer SHA-tall månedlig, inkludert arbeidsrelaterte personskader med fravær per million arbeidstimer (H1), antall arbeidsrelaterte personskader med og uten fravær per million arbeidede timer (H2) og frekvensen av alle rapporterte skader, nestenulykker, farlige forhold og handlinger per million arbeidede timer (H5). Rapporteringsfrekvensen (H5) brukes som en indikator på en åpen rapporteringskultur der en høy verdi er ønskelig.

Mål: Nye Veiers mål er ingen personskader, altså H1-verdi og H2-verdi lik null. Resultat 2017: H1-verdi er 3,99. H2-verdi er 13,3. Rapporteringsfrekvens H5 er 1375. Ingen dødsfall.

#### Krav til leverandører og anti-korrupsjon

Nye Veier har etablert prosedyrer og retningslinjer for etikk og samfunnsansvar både internt og overfor selskapets leverandørkjede. Selskapet gjennomfører grundige prosesser knyttet til prekvalifisering av entreprenører.

Gjennom kvalifikasjonen velger Nye Veier seriøse og solide samarbeidspartnere som vil løse oppdraget innenfor de kravene selskapet stiller til samfunnsansvar og HMS. Disse kravene omfatter blant annet arbeiderrettigheter, antikorrupsjonsarbeid, ryddige lønns- og arbeidsforhold og krav til å bidra til å motvirke økonomisk kriminalitet og arbeidslivskriminalitet. Nye Veier samarbeider med skattemyndigheter i henhold til inngått avtale og jobber med å videreutvikle sine interne rutiner for selskapets oppfølging av avtalen.

Mål for krav til leverandør:

1. Det skal stilles tydelige kontraktskrav om samfunnsansvar til alle leverandører og underleverandører i prosjektene
2. 50 prosent faglærte og 7 prosent lærlinger av arbeidede timer

Resultat 2017:

1. Det er stilt krav om samfunnsansvar i kvalifisering og kontrakt til alle leverandører og underleverandører i veiprojektene
2. Tallene for 2017 er ikke tilgjengelige

Mål for anti-korrupsjon: Nye Veiers mål er ingen korrupsjonshendelser

Resultat 2017: Ingen bekreftede korrupsjonshendelser



#### Innovasjon og infrastruktur

Nye Veiers bidrar til mål 9 «Innovasjon og infrastruktur» ved å bygge trafikksikre veier effektivt og forsikre høy samfunnsnytte.

#### Økt samfunnsnytte og effektiv ressursbruk

Økt samfunnsnytte betyr økt nytteverdi og redusert kostnad. Nyttverdien, som er tallfestet i kroner, inkluderer reduserte reisekostnader og økt trafikksikkerhet. Kostnader er investeringer i veibygging, drift og vedlikehold. I tillegg kommer nytteverdi og kostnader som ikke er tallfestet i kroner.

Nye Veier har ansvar for å gi samfunnet mest mulig nytte ut av tildelte økonomiske rammer. Utbygging av lengre og mer sammenhengende veistreknninger og involvering av tekniske rådgivere og entreprenører i tidlig fase er viktig for å øke kostnadseffektivitet. I tillegg brukes det LEAN-prinsipper og digitale verktøy for å sikre standardiserte og effektive prosesser.

Nye Veier har utviklet en metodikk for portefølje-prioritering beskrevet i Styrets årsberetning i avsnittet Metodikk for porteføljeprioritering. Veistreknningene prioriteres basert på samfunnsøkonomisk lønnsomhet, netto ringvirkninger, og trafikk- og samfunnsikkerhet, samt hensyn til helhetlig utbygging. Dette forsikrer at veiene som gir høyest nytte for samfunnet bygges først.



Mål og resultat er fortsatt under utarbeidelse og vil være tilgjengelig ved neste års rapportering.

Økonomiske resultater finnes i resultatregnskapet.

#### Trafikksikkerhet

Nye Veier skal bidra til å gi bedre sikkerhet for trafikantene på de veiene selskapet bygger. Selskapet bygger trafikksikre veier. Det er viktig for Nye Veier å sørge for en god framkommelighet og sikker trafikkavvikling for alle trafikantgrupper mens veistrekningene bygges. Nye Veier deler Samferdselsdepartementets nullvisjon om at ingen skal dø eller bli hardt skadet i trafikken på de veiene Nye Veier drifter og vedlikeholder.

Nye Veiers prosjekter skal rapportere på trafikkulykker i byggefasen med skadegrad dødsfall, meget alvorlig skade og alvorlig skade innenfor et arbeidsvarslingsområde. Arbeidsvarslingsområdet er definert i en godkjent arbeidsvarslingsplan.

Nye Veiers prosjekter skal rapportere på trafikkulykker på ferdige strekninger med skadegrad dødsfall, meget alvorlig skade og alvorlig skade på ferdig utbygd strekninger.

Mål:

1. Ingen trafikkulykker i byggefasen innenfor et arbeidsvarslingsområde i tråd med HMS-målet om Ingen skader på tredje person
2. Redusere antall trafikkulykker på ferdige strekninger i tråd med nullvisjon

Resultat 2017:

Resultatene er ikke tilgjengelig for 2017.



#### Klima og miljø

Nye Veier bidrar direkte til mål 13 «Stoppe klimaendringene» ved systematisk å arbeide for å redusere klimagassutslipp i bygge- og driftsfasen. I tillegg bidrar Nye Veier indirekte til dette målet gjennom en reduksjon av lokal forurensing og negativ påvirkning på natur, friluftsliv og jordvern.

Nye Veier har integrert klima og miljø i sitt styringssystem og har fastsatt målet om ingen miljøskader i sin HMS policy. Alle som arbeider for, eller på vegne av Nye Veier er forpliktet gjennom HMS-avtalen til å «alltid prioritere sikkerhet for mennesker og miljø først».

#### Natur, friluftsliv og jordvern

Veibygging påvirker natur, friluftsliv og jordvern. Nye Veier forplikter seg til å minimere denne påvirkningen. Dette gjøres ved å ta hensyn til ytre miljø i planprosesser og ved å stille strenge miljøkrav til entreprenørene som skal utføre planene. Entreprenørene er ansvarlig for å definere planer og implementere tiltak for å oppfylle kravene. Nye Veier følger opp kravene ved samhandling, overvåking, verifikasjon og revisjon.

Naturtyper og dyrket mark er identifisert som de aller viktigste arealene virksomheten påvirker. Veibygging betyr en irreversibel arealendring som fører til reduksjon av biologisk mangfold og tap av dyrket mark. Nye Veiers krav forsikrer at slike belastninger unngås eller reduseres mest mulig.

Mål:

1. Minimere areal berørt med viktige naturtype
2. Minimerer areal berørt med dyrket mark

Resultat 2017: Resultatene forventes i årene fremover.

#### Klimagassutslipp

Bygg- og anleggsbransjen har et betydelig klimafotavtrykk. Nye Veier fokuserer på å redusere klimagassutslipp i

henhold til kravene i Nasjonal transportplan. Det settes krav om å redusere og rapportere på klimagassutslipp i Nye Veiers prosjekter. Nye Veier setter klimakrav og entreprenørene igangsetter tiltak for å oppfylle kravene. Overgang til null- og lavutslippsteknologier, samt klimavennlig materialer er blant de viktigste tiltakene. Nye Veier følger opp kravene. Kravene inkluderer klimagassutslipp fra entreprenør som forekommer under bygging, drift og vedlikehold av veistrekningene. Ytterligere informasjon om arbeidet med klima i Nye Veiers prosjekter i 2017 finnes i Styrets årsberetning under avsnittet Klima og Ytre miljø.

Mål: Klimagassutslippene ved bygging av infrastruktur skal reduseres med 40 prosent innen 2030. Klimagassutslippene fra drift og vedlikehold skal reduseres med minst 50 prosent innen 2030.

Resultat 2017: Krav er blitt stilt i kontrakt og resultater forventes rapportert i årene fremover.

#### Lokal forurensing

Nye Veiers aktiviteter kan føre til utslipp til vassdrag, luft eller grunn og bidra til lokal forurensning. Nye Veier stiller krav om å minimere disse påvirkningene, kravene oppfylles av entreprenørene og verifiseres av Nye Veier. Prosjektene rapporterer tall om miljøulykker månedlig, blant annet antall alvorlige miljøulykker per million arbeidede timer (M1).

Mål: M1=0

Resultat 2017: M1=3,99



# Redegjørelse for eierstyring og selskapsledelse

## 1. Eierstyring og selskapsledelse

Nye Veiers prinsipper for eierstyring og selskapsledelse skal legge et godt grunnlag for bærekraftig verdiskapning og bidra til troverdighet og tillit blant medarbeidere, samarbeidspartnere og i samfunnet for øvrig.

Selskapet følger Norsk anbefaling for eierstyring og selskapsledelse (NUES) for å sikre en høy standard på dialog og samspill mellom eier, styret og ledelsen av virksomheten. Hvordan ansvar og myndighet utøves mellom disse partene, er beskrevet i selskapets policy for eierstyring og selskapsledelse, videre underbygget av instruks for styret og administrerende direktør. I likhet med styringssystemet, er temaet eierstyring og selskapsledelse gjenstand for vurdering, diskusjon og godkjenning i styret hvert år.

Selskapets prinsipper avviker fra enkelte punkter i NUES-anbefalingen da Den norske stat er eneeier av selskapet. Selskapet har beskrevet hvordan selskapet innretter seg der forholdene avviker fra anbefalingen.

Selskapet legger vekt på å være en samfunnsansvarlig byggherre og har etablert retningslinjer for etikk og samfunnsansvar både internt og overfor selskapets

underleverandører. Selskapets policy for etikk og samfunnsansvar er godkjent av styret og er tilgjengelig på selskapets intranettsider og på nyeveier.no.

### Styrende organer

Nye Veiers styrende organer beslutter kravene til selskapets virksomhetsutøvelse innenfor gjeldende rammebetingelser. Rammebetingelsene omfatter, utover gjeldende lover og regler, vedtekter og statens generelle eierstyringsprinsipper

## 2. Virksomheten

Nye Veiers formål og virksomhet er beskrevet i vedtektene. Selskapet har et ikke-økonomisk formål. Selskapets vedtekter er tilgjengelig på [www.nyeveier.no](http://www.nyeveier.no).

Selskapet ble etablert av Den norske stat som et heleid aksjeselskap for å kunne gjennomføre utbyggingen av veiinfrastrukturen på en helhetlig og kostnadseffektiv måte, samtidig som sikkerhet og kvalitet blir ivaretatt (Meld. St. 25 (2014-2015) På rett vei). Selskapet skal skape merverdi sammenlignet med tradisjonell tilnærming til veiutbygging. Nye Veier har som oppgave å gjennomføre planlegging, utbygging, drift og vedlikehold av de

riksveistrekninger som omfattes av selskapets portefølje, og som selskapet etter avtale med Den norske stat ved Samferdselsdepartementet har påtatt seg ansvar for, samt drive virksomhet som er tilknyttet dette. Strekningene i selskapets samlede utbyggingsportefølje med høy samfunnsøkonomisk lønnsomhet skal prioriteres gjennomført foran de med lav/negativ samfunnsøkonomisk lønnsomhet.

Selskapets tre kjerneverdier er Fornye, Forbedre og Forsikre. Disse verdiene skal kjennetegne selskapets kultur, og sammen med visjon og forretningsidé, ligge til grunn for overordnede mål, strategier og prioriteringer.

Selskapet har hovedkontor i Kristiansand samt prosjektorganisasjoner i Aust-Agder, Telemark, Hedmark og Trøndelag. Nye Veier har en utbyggingsportefølje på 530 km firefelts motorvei med en estimert utbyggingskostnad på ca 152 milliarder kroner (2017 kroner).

## 3. Selskapskapital og utbytte

Nye Veiers aksjekapital er på NOK 7 000 000, fordelt på 100 aksjer som hver er pålydende NOK 70 000. Selskapets egenkapitalandel pr. 31.12.2017 var på 62,7 prosent. I henhold til selskapets vedtekter § 5, skal et eventuelt overskudd kun anvendes til formålet og kan ikke deles ut som utbytte.

## 4. Likebehandling av aksjeeiere og transaksjoner med nærstående parter

Nye Veier har kun én aksjeklasse. Den norske stat v/Samferdselsdepartementet eier 100 prosent av aksjene i selskapet og det foregår ikke transaksjoner med aksjene. På grunn av det statlige eierskapet anser derfor styret dette punktet i NUES-anbefalingen som ikke relevant for Nye Veier

Alle transaksjoner med nærstående parter er detaljert og beskrevet i selskapets noter til årsregnskapet

## 5. Fri omsettelighet

Nye Veier kun har én eier. Det er ikke nedfelt i vedtektene at aksjene er fritt omsettelige. På grunn av det statlige eierskapet anser derfor styret dette punktet i NUES-anbefalingen som ikke relevant for Nye Veier.

## 6. Generalforsamlingen

Generalforsamlingen i Nye Veier gjennomføres i henhold til Aksjeselskapslovens kapittel 20 del II om Statsaksjeselskaper. Det er samferdselsministeren som utgjør selskapets generalforsamling. Gjennom generalforsamlingen utøver eier den øverste myndighet i selskapet. Eier kan overprøve styrets beslutninger dersom vesentlige samfunnsmessige hensyn tilsier det.

Eier står for innkallingen til både ordinær og ekstraordinær generalforsamling. Selskapets daglige leder, medlemmer av styret, samt selskapets revisor skal innkalles og har rett til å være til stede og til å uttale seg i generalforsamlingen. Styreleder og daglig leder plikter å være til stede. Ved gyldig forfall skal det utpekes en stedfortreder. Dersom eier samtykker, kan det gjøres unntak fra dette. Riksrevisjonen skal varsles om møter i generalforsamlingen, og har rett til å være til stede. Det skal føres protokoll fra generalforsamlingen.

Eier skal senest en måned etter ordinær generalforsamling oversende til Riksrevisjonen selskapets årsregnskap med revisjonsberetning, styrets årsberetning, generalforsamlingsprotokoll og eiers beretning om forvaltningen av statens eierinteresser i selskapet.

Styret velges av generalforsamlingen. I styret skal begge kjønn være representert. Ved fem styremedlemmer skal hvert kjønn være representert med minst to eiervalgte representanter.

## 7. Valgkomitè

Generalforsamlingen i Nye Veier består av Den norske stat ved Samferdselsdepartementet. Generalforsamlingen har ikke formelt oppnevnt en valgkomitè. Forarbeidet til valg av styremedlemmer gjennomføres internt i



Samferdselsdepartementet og er organisert i form av en intern valgkomité. På grunn av det statlige eierskapet anser derfor styret dette punktet i NUES-anbefalingen som ikke relevant for Nye Veier.

## 8. Bedriftsforsamling og styre, sammensetning og uavhengighet

Nye Veier har mindre enn 200 ansatte og har ingen bedriftsforsamling.

Styret skal til enhver tid være kjennetegnet av nødvendig kompetanse, kapasitet og mangfold for å utføre sine oppgaver. Informasjon om styrets medlemmer finnes på nyeveier.no. Alle styremedlemmene er uavhengige av selskapets ledelse og styreinstruksen inneholder habilitetsregler for behandling av saker hvor et styremedlem har særinteresser.

I 2017 var det ingen skifter av eiervalgte styremedlemmer, og ett skifte av ansattvalgte styremedlemmer.

## 9. Styrets ansvar og arbeid

Norsk selskapslovgivning og NUES anbefalinger fastlegger at styrets oppgaver omfatter den overordnede forvaltning og kontroll av selskapet. Styret har ansvar for at Nye Veiers policy for eierstyring og selskapsledelse med instruks for styret og administrerende direktør blir utarbeidet og godkjent.

Styret skal sørge for forsvarlig organisering av virksomheten, fastsette planer og budsjetter for selskapets virksomhet, holde seg orientert om selskapets økonomiske stilling og plikter å påse at selskapets virksomhet, regnskap og formuesforvaltning er gjenstand for betryggende kontroll. Videre skal styret føre tilsyn med den daglige ledelse og selskapets virksomhet for øvrig. Dette er nærmere beskrevet i styreinstruks, instruks for administrerende direktør og i styringspolicyene.

Styret vedtar mot slutten av hvert år en plan for styremøter kommende år hvor hovedtema for hvert styremøte er spesifisert. Årsplanen omhandler styrets hovedoppgaver med vekt på mål, strategi, organisering og kontroll av selskapet.

Styret følger opp prosjektene i selskapet iht. prosjekteierstyringsmodellen som vedtas av styret.

Det ble i 2017 avholdt 14 styremøter. Styret foretar årlig en evaluering av sitt arbeid og kompetanse. Styret blir også evaluert av selskapets eier.

### Revisjonsutvalg

Revisjonsutvalget er et underutvalg av styret. Revisjonsutvalget skal virke som et saksforberedende organ for styret og støtte styret i utøvelsen av sitt ansvar for finansiell rapportering, revisjon, risikostyring, intern kontroll og etterlevelse av retningslinjer for etikk og samfunnsansvar. Revisjonsutvalget er ansvarlig overfor styret i utførelsen av sitt arbeid. Styret har ansvaret for forvaltningen av selskapet, og styrets ansvar endres ikke som følge av revisjonsutvalgets arbeid. Revisjonsutvalget skal ikke treffe beslutninger på vegne av styret, men fremlegge sine vurderinger og anbefalinger til styret.

Styret fastsetter instruks for revisjonsutvalget.

Styret utnevner minst to av sine medlemmer til revisjonsutvalget, og utnevner en av disse til leder av utvalget. Revisjonsutvalgets medlemmer utnevnes for en periode på opptil to år av gangen, men fratrer dersom de fratrer fra styret i Nye Veier.

Revisjonsutvalget skal tilfredsstillende krav til uavhengighet og kompetanse som definert i norsk lov og angitt i NUES. Minst ett av medlemmene i revisjonsutvalget skal ha kvalifikasjoner innen regnskap eller revisjon.

### Kompensasjonsutvalg

Styrets kompensasjonsutvalg er et underutvalg av styret, og har som formål å være et saksforberedende organ for styrets behandling av kompensasjonsspørsmål. Kompensasjonsutvalget er ansvarlig for utførelse av sine oppgaver overfor styret. Styrets og det enkelte styremedlems ansvar endres ikke som følge av utvalgets arbeid.

Styret fastsetter instruks for styrets kompensasjonsutvalg.

Styrets leder er leder av kompensasjonsutvalget. I tillegg velger styret minst ett medlem til utvalget blant styrets øvrige medlemmer. Medlemmene utnevnes for en periode på to år av gangen, men fratrer dersom de

fratrer fra styret i Nye Veier. Medlemmene i utvalget skal være uavhengige av konsernledelsen.

## 10. Risikostyring og internkontroll

Nye Veiers risikostyring skal bidra til å optimalisere selskapets verdiskaping og vekst. Det er et mål at risikovurderinger skal fange opp et helhetlig bilde av risiko knyttet både til endringer i eksterne rammer, samt til intern drift og utvikling av virksomheten. Selskapet gjennomfører hvert kvartal en samlet risikovurdering av virksomheten. Denne tar for seg selskapets totale risikobilde sett fra et forretningsperspektiv. Hensikten er å kartlegge risiki av strategisk, finansiell, operasjonell og omdømmemessig karakter. Selskapet følger systematisk opp de overordnede risiki som risikovurderingen avdekker.

Revisjoner gjennomføres jevnlig innen ulike områder av virksomheten og hos sentrale avtaleparter. Disse aktivitetene settes opp i et årlig revisjonsprogram og resultatet av revisjonene rapporteres til styret. Revisjonsplanene for selskapet besluttes av styret ut fra risikovurderingene i selskapet.

Selskapet har etablert varslingskanaler og retningslinjer for intern og ekstern varsling er en del av selskapets styrende dokumenter. Selskapet skal ha en åpen ytringskultur og ansatte, leverandører og samfunnet rundt oss skal oppleve trygghet i å si ifra om kritikkverdige forhold. Dette vil bidra til økt transparens, et godt arbeidsmiljø og vår evne til å ivareta samfunnsansvaret.

## 11. Godtgjørelse til styret

Godtgjørelse til styret fastsettes av generalforsamlingen. Styrets godtgjørelse er ikke resultatavhengig og det er ikke utstedt opsjoner til styremedlemmer. Årlig godtgjørelse til styret fremgår av noter til regnskapet.

## 12. Godtgjørelse til ledende ansatte

Selskapet har utarbeidet en lederlønnserklæring om fastsettelse av lønn og annen godtgjørelse til ledende ansatte i henhold til statens retningslinjer for lederlønn. Lederlønnserklæring er beskrevet i noter til regnskapet. Lederlønnserklæringen behandles på ordinær generalforsamling.

## 13. Informasjon og kommunikasjon

Selskapet har møter kvartalsvis med eier hvor finansielle og ikke finansielle resultater blir presentert, sammen med annen relevant informasjon.

Nye Veier jobber også for å møte informasjonsbehovet til andre interessenter som kunder, samarbeidspartnere, premissgivere og samfunnet for øvrig, gjennom en målrettet interessentdialog.

## 14. Selskapsovertakelse

Den norske stat ved Samferdselsdepartementet eier 100 prosent av Nye Veier. Dette punkt i NUES-anbefalingen anses ikke for å være relevant for selskapet og det er derfor ikke utarbeidet hovedprinsipper for hvordan selskapet vil opptre ved eventuelle overtagelsestilbud. På grunn av det statlige eierskapet anser derfor styret dette punktet i NUES-anbefalingen som ikke relevant for Nye Veier.

## 15. Revisor

### Ekstern revisor

Nye Veier har en uavhengig ekstern revisor som velges av generalforsamlingen. Ekstern revisor deltar i styremøter som behandler årsregnskapet og under behandling av relevante saker i revisjonsutvalget. Årlig revisjonsplan fremlegges revisjonsutvalget.

Styret har hvert år et møte med revisor uten at daglig leder eller andre fra den daglige ledelsen er til stede. Revisor har minst en gang i året gjennomgang med revisjonsutvalget om resultater av revisjoner på internkontroll ift finansiell rapportering.



Revisor møter på generalforsamlingen. Samlet godtgjørelse til revisor er beskrevet i noter til regnskapet. Godtgjørelsen er fordelt på revisjon og andre tjenester. Selskapet er bevisst på bruken av revisor til andre tjenester enn revisjon.

#### **Internrevisor**

Internrevisjonen er en uavhengig og objektiv revisjons- og rådgivningsfunksjon. Internrevisjonen skal bidra til at selskapet oppnår sine mål gjennom å tilføre selskapet en systematisk, disiplinert tilnærming for å evaluere og forbedre effektiviteten og hensiktsmessigheten av selskapets risikostyring, kontroll- og styringsprosesser.

Revisjonsaktivitetene skal gjennomføres i samsvar med regulatoriske krav (R-117) og IIA standardene og de etiske regler for profesjonell utøvelse av internrevisjonen.

Internrevisjonen i selskapet er satt ut til en profesjonell leverandør. Selskapets valgte internrevisor rapporterer til styret og er funksjonelt uavhengig av administrasjonen og selskapets øvrige kontrollfunksjoner. Det er selskapets

styre som godkjenner internrevisjonsplanen og budsjett for internrevisor, samt godkjenner internrevisjonsinstruksen.

Internrevisjonen skal gjennomføre sitt arbeid i henhold til en risikobasert årlig revisjonsplan. Internrevisor skal utarbeide planen og fastsette prioriteringene til internrevisjonens prosjekter i samsvar med selskapets strategiske mål.

#### **Riksrevisjonen**

Riksrevisjonen skal føre kontroll med at Samferdselsministeren utøver sin oppgave som forvalter av statens eierskap i Nye Veier forsvarlig og i samsvar med Stortingets vedtak og forutsetninger.

#### **Vegtilsynet**

Vegtilsynet er Samferdselsdepartementets fagenhet som skal gjennomføre systemtilsyn overfor Nye Veier når det gjelder sikkerhet knyttet til veiinfrastrukturen.



# Resultatregnskap

01.01 – 31.12 (tall i millioner)

	NOTE	2017	2016
Inntekter	2,3	<b>3 499</b>	541
<b>Sum inntekter</b>		<b>3 499</b>	541
Prosjektkostnader	3	<b>3 036</b>	409
Lønnskostnader	4,5,6	<b>138</b>	67
Avskrivning på varige driftsmidler	7	<b>1</b>	0
Andre driftskostnader	13	<b>88</b>	52
Sum kostnader		<b>3 262</b>	529
<b>Driftsresultat</b>		<b>237</b>	12
Andre finansinntekter		<b>25</b>	12
Andre finanskostnader		<b>0</b>	0
<b>Resultat før skattekostnad</b>		<b>261</b>	24
Skattekostnad	1	<b>0</b>	0
Ordinært resultat		<b>261</b>	24
<b>Årsresultat</b>		<b>261</b>	24
<b>Anvendelse av årsresultatet</b>			
Overført annen egenkapital/ udekket tap	11	<b>261</b>	24
Sum anvendelse		<b>261</b>	24

# Balanse Eiendeler

(tall i millioner)

	NOTE	31.12.2017	31.12.2016
<b>EIENDELER</b>			
<b>Anleggsmidler</b>			
<b>Varige driftsmidler</b>			
Maskiner og inventar	7	<b>4</b>	3
<b>Sum anleggsmidler</b>		<b>4</b>	<b>3</b>
<b>OMLØPSMIDLER</b>			
<b>Fordringer</b>			
Andre omløpsmidler – forskudd	14	<b>200</b>	0
Kundefordringer		<b>8</b>	0
Fordring på eier	8	<b>1 383</b>	99
Andre fordringer		<b>20</b>	4
Anleggskontrakter under utførelse		<b>53</b>	0
Krav på innbetaling av selskapskapital	8,11	<b>0</b>	1 000
<b>Sum fordringer</b>		<b>1 665</b>	<b>1 103</b>
Bankinnskudd, kontanter og lignende	9	<b>1 360</b>	840
<b>Sum omløpsmidler</b>		<b>3 024</b>	<b>1 942</b>
<b>Sum eiendeler</b>		<b>3 029</b>	<b>1 945</b>



# Egenkapital og gjeld

(tall i millioner)

	NOTE	31.12.2017	31.12.2016
<b>EGENKAPITAL</b>			
<b>Innskutt egenkapital</b>			
Aksjekapital	11	7	6
Overkurs	11	1 650	651
Vedtatt, ikke registrert kapitalforhøyelse	11	0	1 000
<b>Sum innskutt egenkapital</b>		<b>1 657</b>	1 657
<b>Opptjent egenkapital</b>			
Annen egenkapital	11	241	-22
<b>Sum opptjent egenkapital</b>		<b>241</b>	-22
<b>Sum egenkapital</b>		<b>1 899</b>	1 635
<b>GJELD</b>			
<b>Avsetning for forpliktelser</b>			
Pensjonsforpliktelser	6	0	5
Andre avsetninger for forpliktelser	14	188	4
<b>Sum avsetning for forpliktelser</b>		<b>188</b>	8
<b>Sum langsiktig gjeld</b>		<b>188</b>	8
<b>Kortsiktig gjeld</b>			
Leverandørgjeld		648	135
Skyldige offentlige avgifter		42	41
<b>Annen kortsiktig gjeld</b>		<b>252</b>	126
<b>Sum kortsiktig gjeld</b>		<b>942</b>	302
<b>Sum gjeld</b>		<b>1 130</b>	310
<b>Sum egenkapital og gjeld</b>		<b>3 029</b>	1 945

Styret i Nye Veier AS  
Kristiansand 4. mai 2018



Rolf Roverud  
Styreleder



Eva Nygren



Dag Morten Dalen



Magne A Buaas Bye




Eli Giske



Harald V. Nikolaisen



Vivien R. Aagre



Ingrid Dahl-Hovland  
Adm.Dir

# Kontantstrømoppstilling

01.01 – 31.12 (tall i millioner)

	NOTE	2017	2016
<b>Kontantstrømmer fra operasjonelle aktiviteter</b>			
Resultat før skattekostnad		261	24
Forskjell mellom kostnadsført og innbetalt pensjon		2	0
Ordinære avskrivninger		1	0
Endring i kundefordringer		-8	0
Endring i leverandørgjeld		512	124
Endring i forskuddsbetalte kostnader – entreprise		-200	0
Endring i andre forskuddsbetalte kostnader		-18	0
Endring i fordring på eier		-1 291	-99
Endringer i andre kortsiktige fordringer		10	4
Endring i skyldige offentlige avgifter		1	40
Endring i andre tidsavgrensingsposter		63	114
Endring i avsetning for forpliktelser		11	8
Endring i annen kortsiktig gjeld		180	0
<b>Netto kontantstrøm fra operasjonelle aktiviteter</b>		<b>-477</b>	217
<b>Kontantstrømmer fra investeringsaktiviteter</b>			
Utbetalinger ved kjøp av varige driftsmidler		-3	-3
<b>Netto kontantstrøm fra investeringsaktiviteter</b>		<b>-3</b>	-3
<b>Kontantstrømmer fra finansieringsaktiviteter</b>			
Aksjekapital		0	657
Gjennomført kapitalforhøyelse		1 000	0
Herav gjennomført ved gjeldskonvertering		0	-57
<b>Netto kontantstrøm fra finansieringsaktiviteter</b>		<b>1 000</b>	600
<b>Netto endring i kontanter og kontantekvivalenter</b>		<b>520</b>	814
Kontanter og kontantekvivalenter 01.01		840	26
<b>Kontanter og kontantekvivalenter 31.12</b>		<b>1 360</b>	840

# Noter

## 1. Regnskapsprinsipper

Årsregnskapet består av resultatregnskap, balanse, kontantstrømoppstilling og noteopplysninger og er avlagt i samsvar med aksjelov, regnskapslov og god regnskaps-skikk gjeldende pr. 31. desember 2017. Årsregnskapet gir et rettviseende bilde av eiendeler og gjeld, finansiell stilling og resultat.

### Inntektsføringstidspunkt

Prinsipp for inntektsføring er avhengig av type leveranse/ oppgave som utføres, og vil utledes fra avtaletype med Samferdselsdepartementet (SD). Inntekter under planleggingsavtale med SD inntektsføres når den opptjenes, mens inntektsføring i utbyggingsavtaler inntektsføres i takt med fullføringsgrad. Inntektsføring ved salg av varer og tjenester skjer på leveringstidspunktet. For anleggs-kontrakter anvendes løpende avregnings metode, se punktet Anleggskontrakter nedenfor.

### Kostnadsføringstidspunkt / sammenstilling

Utgifter sammenstilles med og kostnadsføres samtidig med de inntekter som utgiftene kan henføres til. Utgifter som ikke kan henføres direkte til inntekter, kostnadsføres når de påløper.

### Hovedregel for vurdering og klassifisering av eiendeler og gjeld

Eiendeler bestemt til varig eie eller bruk er klassifisert som anleggsmidler. Andre eiendeler er klassifisert som omløpsmidler. Fordringer som skal tilbakebetales innen ett år er uansett klassifisert som omløpsmidler. Ved klassifisering av gjeld er analoge kriterier lagt til grunn.

Anleggsmidler vurderes til anskaffelseskost, men nedskrives til virkelig verdi når gjenvinnbart beløp er lavere enn bokført verdi. Anleggsmidler med begrenset økonomisk levetid avskrives planmessig. Langsiktig gjeld balanseføres til nominelt beløp på etableringstidspunktet.

Omløpsmidler vurderes til det laveste av anskaffelseskost og virkelig verdi. Kortsiktig gjeld balanseføres til nominelt beløp på etableringstidspunktet.

Enkelte poster er i samsvar med regnskapsloven vurdert etter spesielle vurderingsregler. Det redegjøres nærmere for disse nedenfor samt i de øvrige notene.

Selskapet har ikke eiendomsretten til veigrunn og vei-anlegg som selskapet har ansvar for utbygging, drift- og vedlikehold av, ettersom dette er statens eiendom. Det gjelder også grunn som erverves på vegne av staten i tilknytning til utbyggingsprosjekter. Det er derfor ikke langsiktige eiendeler i selskapets balanse knyttet til slike poster.

### Valuta

Transaksjoner i utenlandsk valuta omregnes til transaksjonsdagens kurs. Pengeposter i utenlandsk valuta omregnes til kursen på balansedagen.

### Varige driftsmidler

Varige driftsmidler avskrives lineært over forventet økonomisk levetid.

Normalt vedlikehold kostnadsføres etter hvert som vedlikeholdet utføres. Utgifter til oppgradering balanseføres som en del av kostprisen og avskrives over driftsmidlets gjenværende økonomiske levetid.

### Nedskrivninger

Ved indikasjon på verdifall knyttet til varige driftsmidler og immaterielle eiendeler, estimerer selskapet gjenvinnbart beløp og tester dette mot balanseført verdi. Gjenvinnbart beløp er det høyeste av netto salgsverdi eller bruksverdi. Bruksverdi er beregnet som en neddiskontert fremtidig kontantstrøm basert på selskapets fortsatte bruk av eiendelen/vurderingsenheten. Er gjenvinnbart beløp lavere enn balanseført verdi, nedskrives anleggsmidlene til gjenvinnbart beløp. Nedskrivningen reverseres i den utstrekning grunnlaget for nedskrivningen ikke lenger er til stede.

### Leasing / leieavtaler

Leieavtaler klassifiseres som finansiell eller operasjonell i samsvar med avtalenes reelle innhold ved kontraktsinngåelse.

Selskapet har langsiktige leiekontrakter på kontorlokaler og driftsbygninger. Alle leieavtalene er klassifisert som operasjonell leasing. Leiebeløpene kostnadsføres løpende.

### Anleggskontrakter

Vegutbyggingsavtaler under utførelse med lang tilvirknings-tid vurderes etter løpende avregnings metode. Prosjekt-kostnader omfatter direkte lønn og material, innkjøpte varer og tjenester fra underleverandører samt henførbare administrasjonskostnader.

Estimert sluttkostnad for prosjektet vurderes løpende, og inntektsføring av anleggskontrakter skjer i takt med fullføringsgrad. Effekten av endringer i estimat for prosjekt-fortjeneste blir resultatført i den regnskapsperiode endringen finner sted. For prosjekter som forventes å gi tap, kostnadsføres hele det beregnede tapet uavhengig av prosjektets fremdrift.

Fullføringsgraden beregnes etter fysisk fremdrift per prosjekt.

### Fordringer

Kundefordringer og andre fordringer oppføres til pålydende etter fradrag for avsetning til forventet tap. Avsetning til tap gjøres på grunnlag av en individuell vurdering av de enkelte fordringene.

### Innskuddsbaserte pensjonsordninger

Forpliktelser til å yte tilskudd til innskuddsbaserte pensjons-ordninger innregnes som kostnader i resultatregnskapet når de påløper.

### Ytelsesbaserte pensjonsordninger

Netto forpliktelse knyttet til ytelsesbaserte pensjons-ordninger beregnes ved å estimere størrelsen på frem-tidige ytelser som den ansatte har opptjent gjennom sitt arbeid i innværende og tidligere perioder. Disse frem-tidige ytelsene diskonteres for å beregne nåverdien, og virkelig verdi av pensjonsmidler trekkes fra for å finne netto forpliktelse. Beregningene er gjort av Statens Pensjons-kasse, som forvalter selskapets ordning. Selskapet benytter muligheten i NRS 6 til å anvende IAS 19 for regnskapsføring av pensjoner. Aktuarielle gevinster og tap ved beregning av selskapets forpliktelse innregnes direkte mot egenkapital.

### Skatt

Nye Veier AS kommer inn under skattefritaket i skatteloven §2-32, og er følgelig ikke skattepliktig. Denne konklusjonen er i tråd med uttalelse gitt til selskapet fra Skattedirektoratet av 22.4.2016.

### Bruk av estimater

Selskapets utarbeidelse av årsregnskapet er på mange områder påvirket av estimater. Ledelsen benytter estimater og forutsetninger som påvirker resultatregnskapet og verdsettelsen av eiendeler og gjeld, samt opplysninger om usikre eiendeler og forpliktelser på balansedagen. Betingede tap som er sannsynlige og kvantifiserbare, kostnadsføres løpende.

### Klassifisering av renteinntekter på mottatt forskudd fra Samferdselsdepartementet

Selskapet mottar årlig forskudd fra SD for arbeid som utføres, og renter på dette forskuddet klassifiseres som finansinntekt og henføres ikke til den enkelte kontrakt.

### Kontantstrømoppstilling

Kontantstrømoppstillingen er utarbeidet etter den indirekte metoden. Kontanter og kontantekvivalenter omfatter kontanter, bankinnskudd og andre kortsiktige, likvide plasseringer som umiddelbart og med uvesentlig kursrisiko kan konverteres til kjente kontantbeløp.

### Tallopstillinger

Alle beløp er i det følgende oppgitt i millioner kroner, dersom ikke annet er oppgitt.



## 2. Inntekter

(tall i millioner)

Per avtaletype	2017	2016
Inntekter fra planleggingsaktiviteter	212	189
Inntekter fra utbygningsaktiviteter	3 286	364
Andre inntekter	1	(13)
<b>Sum</b>	<b>3 499</b>	541

Selskapet har kun omsetning i Norge

Selskapets formål er planlegging, utbygging og drift av den veiporteføljen som til en hver tid er tilført selskapet fra Samferdsels departementet (SD). SD er også selskapets eier og kunde.

I 2017 kommer selskapets inntekter fra planlegging og utbyggingsaktiviteter utført på oppdrag fra SD, se oversikt under. Det er ennå ikke resultatført inntekter innenfor drift og vedlikeholdsoppdrag.

## 3. Anleggskontrakter pr. 31.12

(tall i millioner)

	2017	2016
Inntektsført på igangværende prosjekter	3 286	351
Direkte kostnader knyttet til opptjent inntekt	(3 014)	(351)
<b>Netto resultatført på igangværende prosjekter</b>	<b>272</b>	-

### Prosjektrisiko og usikkerhet

Kostnader til entrepriser utgjør størsteparten av de totale prosjektkostnadene i Nye Veier AS sine utbyggingsprosjekter. Selskapets utbyggingskontrakter med Den Norske stat ved Samferdselsdepartementet er fastpriskontrakter, hvor vederlaget er basert på en forventet utbyggingskostnad tillagt et risikopåslag. Vederlaget i disse utbyggingskontraktene består av en statlig finansiert del og en bompengefinansiert del. Bompengandelen har ikke risikopåslag, men vederlaget varierer lineært med utbyggingskostnaden i intervallet +/-10 prosent av forventet utbyggingskostnad. Statlig del har risikopåslag, men vederlaget er fastsatt. Selskapet bærer således risiko for økning i prosjektkostnader forårsaket av forsinkelser, kvalitetsmangler eller andre forhold.

Regnskapsmessig behandling er basert på beste estimat ved slutten av regnskapsperioden. Dersom et prosjekt er identifisert som tapsbringende, føres det avsetninger for fremtidige tap. Omstendigheter og informasjon kan endre seg i etterfølgende perioder, og endelig utfall kan derfor bli bedre eller dårligere enn hva vurderingene gjort på tidspunktet for utarbeidelsen av regnskapet tilsa.

Selskapet har i 2017 igangsatt flere prosjekter basert på utbyggingsavtaler som regnskapsføres i tråd med NRS 2 – Anleggskontrakter. Prosjektene inntektsføres uten margin til man har tilstrekkelig fremdrift til å kunne vurdere kostnads- og inntekts estimater med akseptabel feilmargin. I 2017 er det innregnet margin på to av selskapets totalt fire igangværende utbyggingsavtaler, hvor selskapet vurderer at det er tilstrekkelig kontroll på beregnet sluttestimater.

#### 4. Lønnskostnader, antall ansatte, godtgjørelser, lån til ansatte m.m

(tall i hele kroner)

Lønnskostnader	2017	2016
Lønninger	104 047 057	49 981 074
Arbeidsgiveravgift	16 382 997	8 351 651
Pensjonskostnader	10 862 057	6 201 934
Andre ytelser	6 280 538	2 201 291
<b>Sum</b>	<b>137 572 649</b>	66 735 950

Gjennomsnittlig antall årsverk **109** 60

#### YTELSER TIL STYRET

Navn	Sum styrehonorar
Rolf Roverud – Styreleder *	477 500
Harald V. Nikolaisen – Styrets nestleder *	282 250
Eli Giske – Styremedlem *	278 500
Eva Nygren – Styremedlem	213 000
Dag Morten Dalen – Styremedlem	213 000
Magne Andreas Buaas Bye – Ansattvalgt styremedlem	213 000
Åshild Bruun-Gundersen – Ansattvalgt styremedlem	<b>tom 08.10.17</b> 146 366
Vivien Rennell Aagre – Ansattvalgt styremedlem	<b>fom 09.10.17</b> 60 425

\* Honorarer inkluderer godtgjørelse for deltakelse i styrets underutvalg (revisjonsutvalg og kompensasjonsutvalg).

#### YTELSER TIL LEDENDE ANSATTE

Navn	Lønn	Annen godtgjørelse	Pensjon
Ingrid Dahl Hovland – Adm. Direktør	2 253 441	<b>198 440</b>	149 418
Anette Aanesland – Direktør teknologi og utbyggingstrategi	1 505 709	<b>112 724</b>	149 418
Bjørn Børseth – Direktør kontrakt og anskaffelse	1 398 895	<b>112 724</b>	149 418
Finn Aasmund Hobbesland – Direktør planprosesser og samf. kontakt	1 408 075	<b>112 724</b>	149 418
Nils Christian Ravnaas – Direktør økonomi, finans og virksomhetstyring	1 475 965	<b>112 724</b>	149 418
Sigrid Hansen-Tangen – Direktør HMSK og samfunnsansvar	1 196 615	<b>112 724</b>	149 418
Magne Asbjørn Ramlo – Prosjektdirektør E18 Langangen-Grimstad	1 527 283	<b>112 724</b>	149 418
Øyvind Moshagen – Prosjektdirektør E6 Innlandet	1 566 880	<b>112 724</b>	149 418
Johan Arnt Vatnan – Prosjektdirektør E6 Trøndelag	1 831 700	<b>112 741</b>	149 418
Asbjørn Heieraas – Prosjektdirektør Kristiansand-Sandnes	1 182 872	<b>71 058</b>	149 418
Christian Altmann – Kommunikasjonssjef	1 158 618	<b>13 625</b>	149 418

Kostnadsført godtgjørelse til revisor er fordelt på følgende	2017	2016
Honorar for lovpålagte revisjonstjenester	<b>819 963</b>	355 660
Honorar for andre attestasjonstjenester	<b>54 035</b>	33 910
Honorar for skatterådgivning	<b>140 590</b>	16 835
Honorar for andre tjenester	<b>364 043</b>	238 689
<b>Sum</b>	<b>1 378 631</b>	645 094

#### 5. Erklæring om fastsettelse av lønn og annen godtgjørelse til ledende ansatte i Nye Veier AS (oppdatert 26.03.2018)

Denne erklæringen bygger på Retningslinjer for lønn og annen godtgjørelse til ledende ansatte i foretak og selskaper med statlig eierandel, fastsatt av Nærings- og fiskeridepartementet med virkning fra 13.2.2015. og er utarbeidet av styret i henhold til selskapets vedtekter § 5 jf. allmennaksjeloven § 6-16 a. Erklæringen skal behandles på Nye Veiers ordinære generalforsamling. Erklæringen gjelder til styret opphever den eller vedtar en ny erklæring.

Erklæringen gjelder for daglig leder av Nye Veier AS og direktører som rapporterer til daglig leder. Denne gruppen betegnes "ledende ansatte". Erklæringen har to hoveddeler. Del I omhandler lederlønnspolitikken som har vært ført det foregående regnskapsåret jf. allmennaksjeloven § 6-16 a, første, tredje og fjerde ledd. Del II inneholder retningslinjer for fastsettelse av lederlønn for det kommende regnskapsåret jf. allmennaksjeloven § 6-16 a, andre ledd. Retningslinjene i Del II gjelder fullt ut når nye avtaler inngås.

#### Del I

Styret har ved fastsettelse av godtgjørelsen til ledende ansatte vært opptatt av at betingelsene skal være konkurransedyktig, men ikke lønnsledende sammenliknet med tilsvarende selskaper.

Nye Veiers ledelse består av fire prosjektdirektører og fem fagdirektører, i tillegg til adm. direktør. Ledergruppen i Nye Veier består i tillegg til disse av Kommunikasjonssjef og HR sjef. Lederne i Nye Veier har avtaler som er i samsvar med Erklæring om fastsettelse av lønn og annen godtgjørelse til ledende ansatte i Nye Veier AS, vedtatt av styret 18. april 2016.

Lønn til direktører ble regulert med virkning fra 1. januar 2017. Reguleringen for 2017 var 2,4 prosent.

Det er ingen bonusordning, opsjonsordning eller lignende knyttet til avtalene. Selskapet har opprettet pensjonsordning etter lov om obligatorisk tjenestepensjon.

Ordningen omfatter samtlige ansatte. Sparing til alderspensjon utgjør innskudd på 6 prosent av pensjonsgrunnlaget fra 0 til 12 G og et tillegg på 12 prosent av pensjonsgrunnlaget fra 7,1G til 12G.

#### Del II

##### 1. Hovedprinsipp for lederlønnspolitikken

Godtgjørelsen til ledende ansatte i Nye Veier skal være konkurransedyktig, men ikke lønnsledende sammenliknet med tilsvarende selskaper.

Styret skal bidra til moderasjon i godtgjørelsen til ledende ansatte. Styret skal ha oversikt over den enkelte leders samlede godtgjørelse. For å understøtte løpende vurdering av lønnsnivået, skal det jevnlig innhentes markedsinformasjon om lederlønn i sammenliknbare bransjer og selskaper.

##### 2.1 Grunnlønn

Hovedelementet i godtgjørelsesordningen skal være den faste grunnlønnen.

##### 2.2 Variabel lønn

Det skal ikke inngås individuelle avtaler til ledende ansatte om variabel lønn basert på prestasjon.

##### 2.3 Andre ytelser

Ledende ansatte kan ha naturalytelser som er vanlig for sammenliknbare stillinger.

##### 2.4 Forsikringer

Ledende ansatte skal ha forsikringsdeknninger på samme nivå som øvrige ansatte.

##### 2.5 Sluttvederlag

Det er i ansettelsesavtalen til daglig leder avtalt at hun fraskriver seg stillingsvernet etter arbeidsmiljøloven kapittel 15, jfr. lovens § 15-16 andre ledd. Daglig leder har rett til seks måneders etterlønn basert på grunnlønnen for det tilfellet at styret tar initiativ til opphør av



ansettelsesforholdet. Fratredelse med virkning før oppsigelsestidens utløp begrenser ikke rett til lønn og tilleggsgoder i oppsigelsestiden. Etterlønnen reduseres forholdsmessig med ny årsinntekt (regnet fra utgang av oppsigelsestid).

Samlet godtgjørelse (lønn i oppsigelsestid og etterlønn) skal ikke overstige 12 måneders lønn. Retten til etterlønn gjelder ikke dersom daglig leder selv sier opp sin stilling. Retten til etterlønn gjelder heller ikke dersom daglig leder har begått forhold som oppfyller de materielle vilkårene for avskjed etter arbeidsmiljølovens bestemmelser, uavhengig om avskjed blir besluttet eller ikke.

For øvrige ledende ansatte kan det inngås forhåndsavtale om rimelig sluttvederlag som får virkning dersom den ansatte ikke bestrider oppsigelsen. For slikt sluttvederlag vil ovennevnte retningslinjer gjelde tilsvarende.

### 3. Opsjoner, aksjeprogrammer

Ledende ansatte skal ikke ha avlønning i form av opsjoner eller aksjer i mor- eller datterselskaper, eller kontantbonus knyttet til en vurdert verdiutvikling av aksjen.

### 4. Styrehonorar

I en eventuell konsernmodell skal ledende ansatte ikke motta særskilt godtgjørelse for styreverv i andre selskaper i konsernet.

### 5. Pensjonsytelser

Ledende ansatte skal ha de samme pensjonsordninger og pensjonsvilkår som øvrige ansatte i selskapet. Pensjonsgrunnlaget for alderspensjon skal ikke overstige 12G. Nye Veier har innskuddsbasert tjenstepensjon med innskuddssatser på 6 prosent for pensjonsgrunnlag i intervallet 0 til 12 G og 12 prosent tillegg for pensjonsgrunnlag i intervallet 7, 1 G til 12 G.

Arbeidsgivers innbetaling på innskuddsordningen skal kun gjøres løpende i ansettelsesperioden, slik at det ikke påløper kostnader etter at en ledende ansatt har fratrudd stillingen i selskapet.

## 6. Pensjoner

(tall i millioner)

### Innskuddbasert ordning

Selskapet er underlagt lov om obligatorisk tjenstepensjon, og årlig sparing for de ansatte er 6 prosent av inntekt mellom 0-12 G, pluss ytterligere 12 prosent av lønn mellom 7,1 G og 12 G. Ordningen er innskuddsbasert og omfatter totalt 123 medlemmer.

### Ytelsesbasert ordning

Ansatte som tidligere hadde en ytelsesbasert ordning i Statens Vegvesen, kunne ved virksomhetsoverdragelsen fra Statens Vegvesen velge å fortsette i ytelsesordningen eller skifte til selskapets innskuddsordning. Den ytelsesbaserte ordningen er lukket. Ytelsesordningen er dekket

gjennom Statens Pensjonskasse. Det er totalt 3 personer tilsluttet denne ordningen.

Selskapets pensjonskostnader viser de ansattes opptjening av fremtidig pensjon i regnskapsåret. I en ytelsesordning har bedriften ansvaret for å yte en avtalt pensjon til den ansatte i forhold til sluttlønn.

Selskapet har ved utgangen av 2017 en netto positiv pensjonsforpliktelse på ca. 0,5 MNOK. Totalt for året er det regnskapsført en aktuariell gevinst på 2,45 MNOK, hvor inntekten er ført direkte mot annen egenkapital.

### Oversikt over netto pensjonsforpliktelser (ytelsesbasert ordninger)

	2017	2016
Påløpt pensjonsforpliktelse	10	10
Pensjonsmidler ved periodens slutt	11	6
Netto pensjonsforpliktelse	0	4
Arbeidsgiveravgift (14,1 %) av netto pensjonsforpliktelse	0	1
Netto pensjonsforpliktelse inklusive AGA	0	5
<b>Økonomiske forutsetninger</b>	<b>31/12/2017</b>	01/01/2017
Diskonteringsrente	2,40 %	2,60 %
Forventet avkastning pensjonsmidlene	4,10 %	3,60 %
Årlig forventet lønnsvekst	2,25 %	2,25 %
Årlig forventet regulering av alders- og etterlattepensjon over 67 år under utbetaling	1,50 %	1,50 %
Årlig forventet G-regulering, regulering av AFP, uføre- og etterlatte pensjoner under 67 år	2,25 %	2,25 %

### Avtalefestet Pensjon

Selskapet er også tilsluttet AFP-ordningen (avtalefestet pensjon). Ordningen er ytelsesbasert og omfatter 123 personer. Pensjonsforpliktelsen er ikke balanseført, premien for tilskudd til ordningen blir kostnadsført løpende.

Totale pensjonskostnader	2017
Sum innbetalt innskuddsordning	10
Sum innbetalt ytelsesordning	0
Sum innbetalt AFP-ordning	1
Sum pensjonskostnader	11

## 7. Varige driftsmidler

(tall i millioner)

	IT Systemer	Driftsløsøre, maskiner og inventar	<b>Totalt</b>
Anskaffelseskost 1.1	0	3	<b>3</b>
Tilgang kjøpte driftsmidler	2	1	<b>3</b>
Avgang ved salg	0	0	<b>0</b>
<b>Anskaffelseskost 31.12</b>	<b>2</b>	<b>4</b>	<b>6</b>
Akkumulerte av- og nedskrivninger 01.01.	0	0	<b>0</b>
Årets avskrivninger	0	1	<b>1</b>
Avgang ved salg	0	0	<b>0</b>
<b>Akkumulerte avskrivninger 31.12</b>	<b>0</b>	<b>1</b>	<b>1</b>
<b>Bokført verdi 31.12.</b>	<b>2</b>	<b>3</b>	<b>4</b>
Økonomisk levetid	5 år	5 år	
Avskrivningsplan	Lineær	Lineær	

## 8. Mellomværende med eier

(tall i millioner)

Selskapet har per 31.12.2017 en netto kortsiktig fordring til Samferdselsesdepartementet.

	<b>2017</b>	2016
Kortsiktig fordring på eier for utført arbeid ved planleggings- og utbyggingsavtaler	<b>1 383</b>	99
Krav på innbetaling av selskapskapital fra vedtatt, ikke registrert kapitalforhøyelse	<b>0</b>	1 000
<b>Sum mellomværende med eier</b>	<b>1 383</b>	1 099

## 9. Bankinnskudd

(tall i millioner)

	<b>2017</b>	2016
Bankinnskudd, kontanter o.l	<b>1 360</b>	840
Herav bundne skattetrekksmidler	<b>6</b>	4

All tilgjengelig likviditet er plassert på rentebærende bankkonto i selskapets hovedbankforbindelse



## 10. Finansielle risikofaktorer

### Kredittrisiko

Selskapet har begrenset kredittrisiko knyttet til kunder, da eneste kunde er Den Norske Stat, ved Samferdselsdepartementet, som også er selskapets eier. Videre mottar selskapet i stor grad forskuddsbetaling fra SD knyttet til utført arbeid.

Selskapet har i henhold til vedtektene kun anledning til å ta opp lån gjennom statlige bevilgninger til driftskreditt. Ved utgangen av 2017 har selskapet ingen slike trekkfasiliteter og har dermed ingen risiko knyttet til dette.

Selskapets hovedbankforbindelse har ekstern kredittvurdering A-1 (kort sikt) og A+ (lang sikt) (Standard & Poors)

### Likviditetsrisiko

Likviditetsrisiko er risikoen for at selskapet ikke vil være i stand til å betjene sine finansielle forpliktelser etter hvert som de forfaller.

Selskapet har en aktiv tilnærming til likviditetsstyring og likviditetsrisiko, og skal til enhver tid ha tilgjengelig likviditet til å dekke inngåtte forpliktelser neste 3 mnd. Selskapet mottar årlig overføring fra SD, som skal dekke ca. 60 prosent av selskapet likviditetsbehov, mens resterende dekkes inn gjennom rekvisisjon av bompenger. Disse rekvisisjonene er regulert gjennom bompengeproposisjonene vedtatt i Stortinget for de inngåtte Vegutbyggingsavtalene. Mulighet for rekvisisjon av bompengemidler gir selskapet en viss fleksibilitet ved kortsiktig behov for mer tilgjengelig likviditet.

Per 31.12.2017 har selskapet inngått Vegutbyggingsavtaler med SD til forventet utbyggingskostnad på 41,6 MRD NOK.

### Garantier

Selskapet stiller ikke garanti til sine leverandører av entreprisertjenester.

Selskapet har heller ikke noe garantiansvar overfor kunde ifm overlevering av ferdige veistreknings.

## 11. Aksjekapital, aksjonærinformasjon og egenkapital

	Aksjekapital	Overkurs	Vedtatt, ikke registrert kapitalforhøyelse	Opptjent egenkapital	Sum
<b>Egenkapital pr 31.12.2016</b>	6	651	1 000	-22	1 635
<b>Årets endring i egenkapital:</b>					
Gjennomført kapitalforhøyelse	1	999	-1 000	0	0
Aktuariell gevinst Pensjonsforpliktelse	0	0	0	2	2
Årets resultat	0	0	0	261	261
<b>Egenkapital pr 31.12.2017</b>	<b>7</b>	<b>1 650</b>	<b>0</b>	<b>241</b>	<b>1 899</b>

Aksjekapitalen på kr 7 000 000 består av 100 aksjer à kr 70 000. Samtlige aksjer eies av Den Norske Stat ved Samferdselsdepartementet.

\*Kapitalforhøyelsen ble vedtatt i ekstraordinær generalforsamling 15.12.2016, og innbetalt pr. 18.1.2017. Endringen er registrert i foretaksregisteret den 6. mars 2017.

## 12. Transaksjoner med nærstående parter

Nye Veier AS er et statlig aksjeselskap heleid av Den Norske Stat, ved Samferdselsdepartementet. Samferdselsdepartementet er selskapets kunde, og defineres derfor som en nærstående part. Nye Veier har overtatt deler av Statens vegvesen sitt ansvarsområde, og det er derfor naturlig at Statens Vegvesen utfører en del arbeid som faktureres Nye Veier. Dette er arbeid med planleggingsaktiviteter og grunnverv i forbindelse med overtatte strekninger. Statens Vegvesen er underlagt Samferdselsdepartementet og defineres av den grunn som nærstående part. Andre statlige foretak og etater er en samlekategori for transaksjoner med nærstående hvor de beløpsmessige størrelser vurdert samlet for den enkelte nærstående er lave.

Transaksjoner	2017	
	Inntekter	Kostnader
Samferdselsdepartementet	3 498	2
Statens Vegvesen		38
Andre statlige foretak og etater.		22

Transaksjoner er ekskl. merverdiavgift

### 13. Leieforhold

(tall i millioner)

Selskapet har følgende leieavtaler klassifisert som operasjonelle leieavtaler

Leieavtaler lokaler	Kostnad 2017	Gjenstående varighet leieavtaler
Lokaler Tangen 76 – Kristiansand	2	3 år
Lokaler Longum Park – Arendal	2	3,5 år
Lokaler Herreveien 57 – Stathelle	1	5,5 år
Brakkerigg	1	1,5 år
Lokaler Vangsveien 73 – Hamar	1	3,5 år
Lokaler Lillehammer	0	4 år
Lokaler Svanedamsveien 10 – Kristiansand	1	4 år
Lokaler Sluppenveien 17b – Trondheim	1	4,5 år
Lokaler Tollbugaa 8 – Oslo	0	1 år
<b>Sum leie lokaler</b>	<b>9</b>	
<b>Andre leieavtaler</b>		
Leie maskiner, inventar og kontormaskin	1	
Leie datasystemer	5	
Leie transportmidler	1	
<b>Sum leie ikke balanseførte driftsmidler</b>	<b>7</b>	

### 14. Andre avsetninger for forpliktelse, innestående beløp utbyggingskontrakter

Selskapet har balanseført en avsetning for forpliktelse som er knyttet opp til tilbakeholdt beløp fra utbyggingskontrakter. I selskapets kontraktsform er det et standard kontraktskrav å holde tilbake et innestående beløp fra entreprenøren gjennom hele prosjektet som sikkerhet for byggherre under byggeperioden. Som innestående skal det trekkes 7,5 prosent av avdragsbeløpet, og dette akkumuleres gjennom byggeperioden. Det beregnes ikke mva. av innestående. Innestående kan først gjøres opp når arbeidet er ferdigstilt.

	Innestående	Sum
IB pr 01.01.2017	4	<b>4</b>
Årets endring	185	<b>185</b>
UB 31.12.2017	<b>188</b>	<b>188</b>

### 15. Hendelser etter balansedagen

I løpet av 2018 vil selskapet signere avtaler, og starte bygging på ytterligere tre større utbyggingsprosjekter. Dette er prosjekter hvor man enten er i gang med, eller i slutfasen av anbudsrunder for å søke leverandører til prosjektene. Selskapet er også i gang med å planlegge anbudskonkurranser for ytterligere utbyggingsprosjekter.







Vi bygger  
**gode** veier  
**raskt** og  
**smart**

### Adresser:

#### Hovedkontor

Tangen 76  
4608 Kristiansand

#### E18 Longum

Teknologiveien 11  
4846 Arendal

#### E6 Mjøsregionen

Vangsvegen 73  
2317 Hamar

#### E39 Kristiansand -Sandnes

Svanedamsveien 10  
4621 Kristiansand

#### E18 Rugtvedt

Herreveien 57  
3962 Stathelle

#### E6 Trøndelag

Sluppenveien 17b  
7037 Trondheim



Nye Veier AS | +47 479 72 727

E-post til Nye Veier: [post@nyeveier.no](mailto:post@nyeveier.no)



[nyeveier.no](https://www.nyeveier.no)